

R+V Direktversicherung AG

R+V Direktversicherung AG

Raiffeisenplatz 1, 65189 Wiesbaden, Telefon 0611 533-0

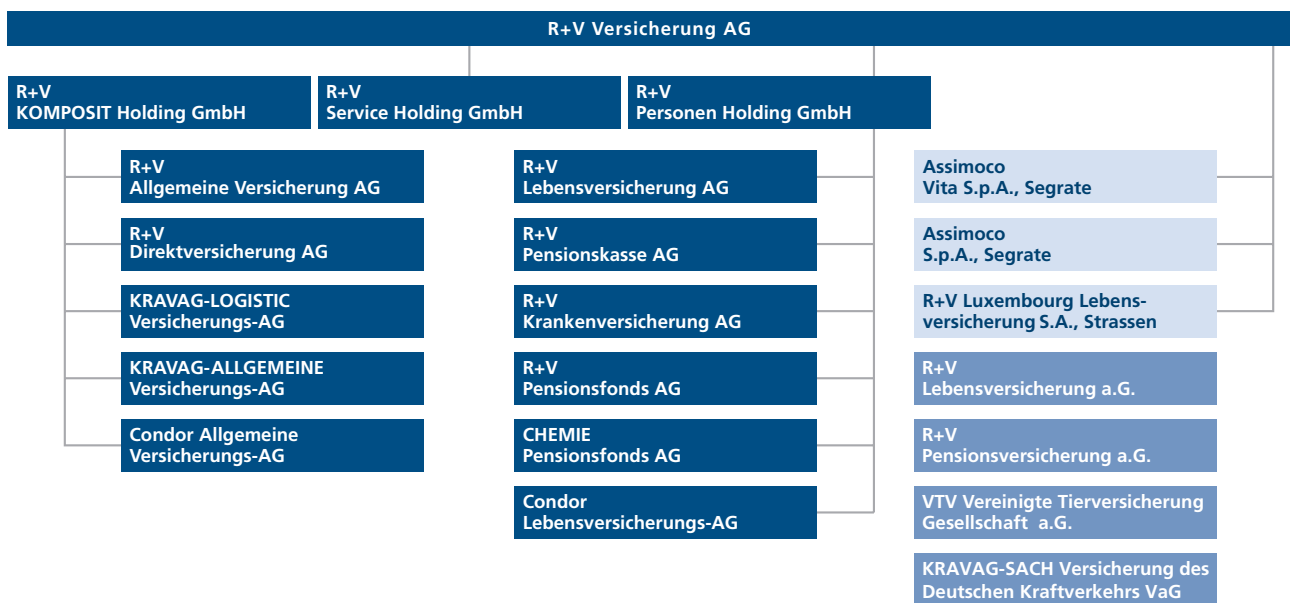
Eingetragen beim Amtsgericht Wiesbaden, HRB 23433, gegründet 2008

Geschäftsbericht 2015

Vorgelegt zur ordentlichen Hauptversammlung

am 18. Mai 2016

R+V Gruppe – Vereinfachte Darstellung



■ Inländische Konzern-Gesellschaften
 ■ Ausländische Konzern-Gesellschaften
 ■ Gesellschaften der R+V Gruppe

ZAHLEN ZUM GESCHÄFTSJAHR

		R+V Direktversicherung AG	
		2015	2014
Gebuchte Bruttobeiträge	Tsd. Euro	81.690	64.768
Brutto-Aufwendungen für Versicherungsfälle des Geschäftsjahres	Tsd. Euro	77.738	60.713
Laufende Erträge aus Kapitalanlagen	Tsd. Euro	438	413
Kapitalanlagen	Tsd. Euro	20.348	13.849
Anzahl der Versicherungsverträge		485.148	394.029
<hr/>			
Gebuchte Bruttobeiträge			
Erstversicherer Inland der R+V Gruppe (HGB)	Mio. Euro	12.846	12.157
R+V Konzern (IFRS)	Mio. Euro	14.536	14.040
Jahresergebnis – R+V Konzern (IFRS)	Mio. Euro	460	553
Kapitalanlagen – R+V Konzern (IFRS)	Mio. Euro	86.251	81.207

4

LAGEBERICHT

Geschäft und Rahmenbedingungen	4
Geschäftsverlauf der R+V Direktversicherung AG	12
Ertragslage	14
Finanzlage	15
Vermögenslage	16
Nachtragsbericht	16
Chancen- und Risikobericht	16
Prognosebericht	27

52

WEITERE INFORMATIONEN

Bestätigungsvermerk des Abschlussprüfers	52
Bericht des Aufsichtsrats	53
Glossar	54
Übersicht über die Geschäftsergebnisse	60

31

JAHRESABSCHLUSS 2015

Bilanz	32
Gewinn- und Verlustrechnung	34
Anhang	36
Bilanzierungs- und Bewertungsmethoden	36
Erläuterungen zur Bilanz – Aktiva	38
Erläuterungen zur Bilanz – Passiva	42
Erläuterungen zur Gewinn- und Verlustrechnung	44
Sonstige Anhangangaben	48

Aus rechnerischen Gründen können Rundungsdifferenzen zu den sich mathematisch exakt ergebenden Werten (Geldeinheiten, Prozentangaben) auftreten.

Lagebericht

Geschäft und Rahmenbedingungen

Geschäftstätigkeit

Die R+V Direktversicherung AG, gegründet 2008, gehört als Unternehmen der R+V der genossenschaftlichen FinanzGruppe Volksbanken Raiffeisenbanken an.

Die R+V Direktversicherung AG bietet unter dem Namen R+V24 günstige Kfz-Haftpflicht- und Kasko-Tarife über das Internet an. Die Kundengruppen, die gerne im Internet vergleichen und kaufen, sollen mit dem Online-Portal durch günstige Tarife gewonnen werden. Die Kostenvorteile, die durch schlanke Prozesse entstehen, werden an den Kunden direkt weitergegeben. Die R+V bietet somit für alle Kundengruppen eine differenzierte und risikogerechte Produkt- und Preisgestaltung in ihrem Gesamtportfolio an.

Organisatorische und rechtliche Struktur

Die Anteile der R+V Direktversicherung AG werden von der Alleingeschafterin R+V KOMPOSIT Holding GmbH gehalten. Die R+V KOMPOSIT Holding GmbH wiederum ist eine 100 %ige Tochter der R+V Versicherung AG.

Die R+V Versicherung AG fungiert als Obergesellschaft des R+V Konzerns. Sie erstellt einen Konzernabschluss nach IFRS, in den die R+V Direktversicherung AG einbezogen wird.

Die R+V Versicherung AG befindet sich über direkt und indirekt gehaltene Anteile mehrheitlich im Besitz der DZ BANK AG Deutsche Zentral-Genossenschaftsbank (DZ BANK AG), Frankfurt am Main. Weitere Anteile werden von der WGZ BANK AG Westdeutsche Genossenschafts-Zentralbank, Düsseldorf, sowie anderen genossenschaftlichen Verbänden und Instituten gehalten. Der Vorstand der R+V Versicherung AG trägt die Verantwortung für das gesamte Versicherungsgeschäft innerhalb des DZ BANK Konzerns.

Die Vorstände der Gesellschaften der R+V sind teilweise in Personalunion besetzt. Der R+V Konzern wird geführt wie ein einheitliches Unternehmen.

Die einheitliche Leitung des R+V Konzerns findet ihren Niederschlag darüber hinaus in den zwischen den Gesellschaften abgeschlossenen umfangreichen internen Ausgliederungsvereinbarungen.

Der Jahresabschluss der R+V Direktversicherung AG wurde nach den Vorschriften des Handelsgesetzbuchs (HGB) und der Verordnung über die Rechnungslegung von Versicherungsunternehmen (RechVersV) erstellt.

Beziehungen zu verbundenen Unternehmen

Aufgrund des bestehenden Ergebnisabführungsvertrages der R+V Direktversicherung AG mit der R+V KOMPOSIT Holding GmbH entfällt gemäß § 316 AktG die Pflicht zur Aufstellung eines Abhängigkeitsberichtes.

Verbandszugehörigkeit

Die Gesellschaft ist unter anderem Mitglied folgender Verbände/Vereine:

- Gesamtverband der Deutschen Versicherungswirtschaft e.V. (GDV), Berlin
- Deutsches Büro Grüne Karte e.V., Berlin
- Verkehrsofferhilfe e.V., Hamburg
- Versicherungsombudsmann e.V., Berlin

Personalbericht

Die R+V Direktversicherung AG beschäftigt keine eigenen Mitarbeiter¹⁾. Auf der Grundlage der bestehenden internen Ausgliederungsvereinbarungen werden die Aufgaben durch Mitarbeiter der Gesellschaften der R+V übernommen. Die Grundsätze der Personalarbeit der R+V gelten uneingeschränkt auch für die R+V Direktversicherung AG.

Ebenso wie R+V die Kunden in den Mittelpunkt des Handelns stellt, legt das Unternehmen auch großen Wert darauf, sich für die Mitarbeiter zu engagieren.

¹⁾ Aus Gründen der besseren Lesbarkeit wird im Text die männliche Form gewählt. Die Angaben beziehen sich jedoch auf Angehörige beider Geschlechter.

Als attraktiver Arbeitgeber verfolgt R+V konsequent eine Personalstrategie, die vor allem das Engagement der Mitarbeiter und eine nachhaltige Kompetenzsicherung zum Ziel hat. Im Wettbewerb um die größten Talente setzt das Unternehmen stark auf die Ausbildung von Nachwuchskräften. So bietet R+V sowohl im Innen- als auch im Außendienst zahlreiche Einstiegsmöglichkeiten für Abiturienten und Fachabiturienten wie zum Beispiel duale Studiengänge für die Abschlüsse:

- Bachelor of Science in Insurance and Finance mit gleichzeitiger Ausbildung zum Kaufmann für Versicherungen und Finanzen mit Theorieteil an der Hochschule RheinMain, Wiesbaden Business School, Fachrichtung Versicherung und Praxiseinsatz in der R+V, Direktion Wiesbaden.
- Bachelor of Science in Wirtschaftsinformatik mit gleichzeitiger Ausbildung zum Fachinformatiker mit Theorieteil an der Hochschule Mainz, Fachrichtung Anwendungsentwicklung und Praxiseinsatz in der R+V, Direktion Wiesbaden.
- Bachelor of Arts in Insurance and Finance mit Theorieteil an der Dualen Hochschule Baden-Württemberg in Stuttgart und Praxiseinsatz in der R+V, Direktionsbetrieb Stuttgart.

Nach dem Bachelor of Science in Insurance and Finance besteht die Möglichkeit für duale Studenten mit sehr gutem Hochschulabschluss, direkt den Master of Science in Insurance and Finance an der Hochschule RheinMain, Wiesbaden Business School, anzuschließen.

Neben Studiengängen bietet R+V Berufsausbildungsplätze mit dem Abschluss Kaufmann/-frau für Versicherungen und Finanzen, Fachrichtung Versicherung, an. Der Außendienst bildet in den Vertriebsdirektionen zum Kaufmann/-frau für Versicherungen und Finanzen in den Vertriebswegen Banken und Generalagenturen aus.

Die Traineeprogramme im Innen- und Außendienst sind Einstiegs- und Ausbildungsprogramme für Hochschulabsolventen. Jährlich beginnen etwa 15 bis 20 engagierte Berufsein-

steiger nach ihrem Studium ihr Traineeprogramm in verschiedenen Fachbereichen im Innendienst. Die Trainees durchlaufen ein maßgeschneidertes Traineeprogramm mit on-the-job- und off-the-job-Komponenten. Im Fokus stehen die gezielte Mitarbeit bei Themen und in Projekten sowie Hospitationen in ausgewählten Schnittstellenbereichen im Innen- und Außendienst. So erhalten die Trainees von Anfang an neben der persönlichen Betreuung und Förderung ein starkes Netzwerk im Unternehmen. 2015 starteten sechs Hochschulabsolventen das Spezialisten-Traineeprogramm im Vertrieb. Im Mittelpunkt dieses Traineeprogramms steht die fachliche und persönlichkeitsbezogene Förderung zu qualifizierten Spezialisten der Versicherungsbranche. Durch systematische und praxisorientierte Entwicklung on-the-job und begleitende Seminarmaßnahmen werden die Nachwuchskräfte gezielt und umfassend auf die Übernahme eines anspruchsvollen Aufgabengebiets vorbereitet.

Angesichts des demografischen Wandels und des sich abzeichnenden Fachkräftemangels bindet R+V fähige Mitarbeiter durch attraktive Entwicklungsperspektiven dauerhaft an das Unternehmen. Neben der Führungs- und Projektlaufbahn werden Mitarbeitern Entwicklungsmöglichkeiten in der Fachlaufbahn aufgezeigt. Durch die Transparenz über zielführende Entwicklungs- und Karrierewege können Mitarbeiter leichter selbstbestimmt an ihren Qualifikationen und beruflichen Entwicklungen arbeiten, und es gelingt R+V als Arbeitgeber, Mitarbeiter gezielter zu fördern. R+V bietet umfassende Weiterbildungsprogramme mit fachlichen und methodischen Trainings und einer großen Bandbreite von Veranstaltungen an. Neben den klassischen Bildungsprogrammen mit Gruppen- und Einzelmaßnahmen setzt R+V dabei zunehmend auf E-Learning und Webseminare.

Auf die fundierte Grundausbildung der Mitarbeiter im Vertrieb folgt bei R+V die zertifizierte Weiterbildung. Dazu ist R+V der Brancheninitiative „gut beraten“ beigetreten, die sie maßgeblich mitentwickelt hat. Die Initiative fördert eine regelmäßige und im Sinne des Kunden transparent dokumentierte Weiterbildung. Damit stellt R+V sicher, dass der hohe Standard in der

Beratung gehalten wird und die Mitarbeiter im Vertrieb die Kunden kompetent, bedarfsgerecht und rechtssicher beraten. In regelmäßigen Abständen werden die an „gut beraten“ teilnehmenden Versicherungsunternehmen extern auditiert.

Beim Talentmanagement legt R+V großen Wert auf eine zielgerechte Vorgehensweise, die die Besetzung von Schlüsselpositionen mit Potentialträgern aus eigenen Reihen optimal unterstützt. In der Nachfolgeplanung wird dabei der Bedarf für die erste bis dritte Ebene in der Führungs-, Projekt- und Fachlaufbahn betrachtet. Potentialträger identifiziert R+V systematisch unter anderem im Rahmen der jährlichen Mitarbeitergespräche und fördert sie durch individuelle Entwicklungspläne und -programme sowie Förderkreise, um sie gezielt für die Übernahme von weiterführenden Aufgaben vorzubereiten.

R+V investiert kontinuierlich in die Management- und Führungskräfteentwicklung. Über umfangreiche Programme werden die Führungskräfte auf neue Aufgaben und Herausforderungen vorbereitet und in ihrem Führungsalltag begleitet und gefördert. Basis der Führungskräfteentwicklung sind die R+V-Führungsleitlinien und das St. Galler Managementmodell. Durch diese Entwicklungsprogramme etabliert R+V ein gemeinsames Management- und Führungsverständnis und entwickelt es kontinuierlich weiter.

Ein wesentlicher Baustein der Nachfolgeplanung ist die Förderung der Karriereentwicklung von Frauen, denn R+V schätzt Leistung und Potential unabhängig vom Geschlecht und will aktiv die Karrierechancen der weiblichen Mitarbeiter im Innen- und Außendienst verbessern. Hierzu setzte R+V 2015 ein separates Projekt auf, welches zum Ziel hat, bis Ende 2016 Maßnahmen und Instrumente zur Förderung von Frauen zu entwickeln und umzusetzen. In diesem Zusammenhang hat der Vorstand folgende Ziele zur Frauenförderung beschlossen:

- R+V setzt sich für die Erhöhung des Anteils von Frauen in Führungspositionen, für Chancengleichheit und für die Vereinbarkeit von Beruf und Privatleben ein.

- R+V setzt sich realistische, organisationsspezifische und messbare Ziele zur Steigerung des Frauenanteils in Führungsfunktionen.
- R+V strebt den Ausbau der Talentförderung von Frauen an und eine Unternehmenskultur, in der sich Menschen unabhängig von ihrem Geschlecht entwickeln können. Diese Zielstellung fördert R+V durch geeignete Maßnahmen.
- Im Rahmen einer modernen, zukunftsfähigen Unternehmenskultur stellt R+V sicher, dass Frauen und Männer einzig und allein nach ihren Fähigkeiten und Leistungen beurteilt und gefördert werden.

2015 wurden bereits erste Aktivitäten durchgeführt. Dabei handelt es sich zum Beispiel um Seminare zur Führungsmotivation speziell für Frauen und Workshops für weibliche Führungskräfte im Vertrieb. 2016 wird ein Mentoringprogramm für Potentialkandidatinnen zur Entwicklung in Führungsfunktionen im Innen- und Außendienst gestartet.

R+V wurde 2015 erneut das Zertifikat „audit berufundfamilie®“ durch die berufundfamilie gGmbH verliehen. Die Gesellschaft wurde 1998 von der gemeinnützigen Hertie-Stiftung gegründet, um alle Aktivitäten der Stiftung im gleichnamigen Themenfeld zu bündeln. Sie qualifiziert unabhängige Auditoren und entscheidet über die Vergabe der Zertifikate. Empfohlen von den führenden deutschen Wirtschaftsverbänden (Bundesvereinigung der Deutschen Arbeitgeberverbände, Bundesverband der Deutschen Industrie, Deutscher Industrie- und Handelskammertag und Zentralverband des Deutschen Handwerks), steht das „audit berufundfamilie®“ unter der Schirmherrschaft der Bundesfamilienministerin und des Bundeswirtschaftsministers.

Durch die Re-Zertifizierung wurde anerkannt, dass R+V über ein breites Angebot zur Unterstützung der Vereinbarkeit von Beruf, Familie und Privatleben verfügt sowie die familienbewusste Ausrichtung der Personalpolitik aktiv vorantreibt. Zu den familienorientierten Angeboten zählen unter anderem flexible Arbeitszeiten, diverse Teilzeitarbeitsmodelle, Homeoffice-Regelungen, Sabbaticals, ein Lebensarbeitszeitkonto,

Eltern-Kind-Büros, Ferien- und Kindernotfallbetreuung. Zusätzlich bietet R+V Pflegeseminare und -netzwerke sowie umfangreiche Sonderregelungen wie Urlaubstage für besondere familiäre Anlässe.

In Zusammenarbeit mit dem externen Anbieter pme-Familien-service bietet R+V den Mitarbeitern diverse persönliche Beratungs- und Vermittlungsleistungen im Falle der Pflege Angehöriger sowie hinsichtlich Kinderbetreuung an. Den Mitarbeitern und Führungskräften steht damit eine Vielzahl an Unterstützungsmöglichkeiten zur Verfügung, die spürbar entlasten. R+V verfügt seit Jahren über ein deutschlandweit etabliertes Netzwerk von Sozialhelfern, die als Ansprechpartner für Mitarbeiter vor Ort agieren, individuell beraten und helfen. Darüber hinaus hat R+V ein Pflegenetzwerk ins Leben gerufen, in dem sich Mitarbeiter austauschen können und durch Seminare unterstützt werden.

Das betriebliche Gesundheitsmanagement stand 2015 unter dem Thema „Im Gleichgewicht“. Unter diesem Motto erfolgten zielgruppenspezifische und verzahnte Maßnahmen, wie die Durchführung eines Vortrags passend zum Jahresmotto an allen Innendienststandorten, um die Mitarbeiter für ihre psychische Gesundheit zu sensibilisieren und aufzuklären. Die Maßnahme „Stress-Pilot“ stieß sowohl im Innen- als auch im Außendienst auf hohe Resonanz. Mehr als die Hälfte aller Filialdirektionen nahm daran teil. Dabei wurde den Mitarbeitern die Herzfrequenzvariation gemessen, mit Normwerten verglichen und individuelle Empfehlungen zur Stressreduktion und weiteren Gesundheitsförderung für den einzelnen abgeleitet. Parallel lief bundesweit eine Aktion zur betrieblichen Darmkrebsvorsorge, an der 1.876 Mitarbeiter teilnahmen.

Zusätzlich bietet R+V allen Mitarbeitern über die Konzerngesellschaft HumanProtect Consulting GmbH eine Lebenslagenhotline an. Hier können sich Mitarbeiter in Belastungs- und Überforderungssituationen, bei akuten psychischen Krisen und nach potentiell traumatischen Ereignissen kostenfrei bis zu fünf Stunden telefonisch anonym beraten lassen. Alle R+V-Mitarbeiter können das Online-Gesundheitsportal purlife kostenfrei zur Förderung ihrer Gesundheit nutzen. Das Studio bie-

tet neben einer Vielzahl von Präventionskursen die Möglichkeit, sich ein individuelles Profil mit einem persönlichen Ernährungsplan und persönlichen Kursen zu erstellen. Individuelle Fragen zu Training, Medizin und Ernährung beantworten Mediziner, Sportlehrer und Sportwissenschaftler per Mail, Chat und Telefon.

R+V erreichte beim Corporate Health Award 2014 die Exzellenz-Klasse und gehört somit zu den wenigen Corporate Health Companies bundesweit. Das Institut EuPD Research Sustainable Management bescheinigte R+V ein exzellentes betriebliches Gesundheitsmanagement, das deutschlandweit eine Vorbildfunktion hat: Das betriebliche Gesundheitsmanagement ist strukturell wie strategisch in die Unternehmensprozesse integriert, und die Mitarbeiter profitieren von umfassenden Gesundheitsleistungen, so dass sie in ihrer Leistungsfähigkeit und Motivation nachhaltig gestärkt werden. EuPD Research Sustainable Management ist der führende Anbieter für die Analyse, Modellierung und Auditierung nachhaltiger Managementsysteme.

Durch regelmäßige Mitarbeiterbefragungen misst R+V das Mitarbeiterengagement. Die Ergebnisse werden gemeinsam mit den Führungskräften und Mitarbeitern besprochen und Vereinbarungen zur Verbesserung der Zusammenarbeit getroffen. Bei der Mitarbeiterbefragung im Herbst 2014 erreichte R+V eine hohe Rücklaufquote von 82 %. Der Mitarbeiter-Engagement-Index (MEX) blieb mit 80 % auf einem sehr hohen Niveau. Im Innendienst erreichte der MEX 82 %, im Außendienst 77 %. Der Vergleichswert der Branche lag wie im Jahr 2011 unverändert bei 64 % und damit deutlich unter R+V.

Die Führungskräfte mit ihren Teams führten 2015 mit Begleitung und Unterstützung durch den Bereich Personal zahlreiche Maßnahmen zu den wichtigsten Handlungsfeldern durch. Der umfassende Folgeprozess wurde dabei über ein Online-Portal gemanagt, in dem die Führungskräfte ihre Maßnahmen dokumentieren und nachverfolgen konnten. Bis zur nächsten Mitarbeiterbefragung 2017 sollen die vielfältigen und zahlreichen Verbesserungsmaßnahmen ihre Wirkung entfalten.

R+V zeichnet sich als attraktiver Arbeitgeber aus und setzt sich aktiv für die Mitarbeiter ein. Dies belegen die 2015 verliehenen Gütesiegel, Zertifikate und Mitgliedschaften eindrucksvoll. Neben dem erneut verliehenen Zertifikat „audit berufundfamilie®“ durch die berufundfamilie gGmbH der Hertie Stiftung bekam R+V auch 2015 wieder das Gütesiegel „Top Arbeitgeber Deutschland“ des international tätigen Unternehmens Corporate Research Foundation zuerkannt. Mit dem Siegel „Fair Company“ wurde R+V von der Website karriere.de für das Angebot qualifizierter Praktika für akademischen Nachwuchs ausgezeichnet. In der Zielgruppe der Schüler zählt R+V zu einem der beliebtesten Arbeitgeber und erhielt dafür das Zertifikat des Trendence Instituts Schülerbarometer „Deutschlands 100 Top Arbeitgeber“. Als „Top Company“ wurde R+V von Kununu, einer Plattform für Arbeitgeberbewertungen im Internet, ausgezeichnet und ist zudem Mitglied im Unternehmensnetzwerk Erfolgsfaktor Familie sowie im Bündnis für Familie und Beruf Wiesbaden.

Nachhaltigkeit

Beim Thema Nachhaltigkeit erzielte R+V als Teil der DZ BANK Gruppe im abgelaufenen Geschäftsjahr erneut wichtige Erfolge.

Die Analysten der auf Nachhaltigkeit spezialisierten Ratingagentur oekom research stuften die gesamte DZ BANK Gruppe von der Gruppen-Note C auf C+ herauf und vergaben erneut den Prime-Status für besonders verantwortungsvoll handelnde Unternehmen. Oekom research zählte die DZ BANK Gruppe zu den drei nachhaltigsten Finanzinstituten weltweit. In ihrer Studie nahmen die oekom-Experten Unternehmen aus dem Sektor „Public & Regional Banks“ unter die Lupe. Besonders beachteten sie die Aspekte Verantwortung als Unternehmen und Arbeitgeber, Umweltschutz sowie gesellschaftliches Engagement.

Im Jahr 2015 stand bei R+V ein erweitertes TÜV-Audit für das Umweltmanagementsystem an. Nach der Direktion in Wiesbaden bescheinigte der TÜV Rheinland nun auch den beiden Hamburger Standorten ein vorbildliches Umweltmanagementsystem. Die Auditoren kamen zu dem Ergebnis, dass die Stand-

orte Admiralitätsstraße und Heidenkampsweg die entsprechende Norm ISO 14001 erfüllen. Zeitgleich prüfte der TÜV erneut die Direktion in Wiesbaden und bestätigte das seit 2013 gültige Zertifikat. In ihrem Umweltmanagementsystem erfasst R+V unter anderem die Daten zu Energie- und Papierverbrauch, Abfallmengen, Gefahrstoffen und CO₂-Emissionen. Zudem beinhaltet dieses System Umweltleitlinien und konkrete Umweltschutzziele und ist damit die beste Basis für zielgerichtete Maßnahmen zum Umweltschutz.

Zum Jahresbeginn 2015 wechselte der Hamburger Standort Heidenkampsweg zu Ökostrom. Bereits seit 2013 beziehen die Gebäude und Rechenzentren der Wiesbadener Direktion sowie der Hamburger Standort Admiralitätsstraße Ökostrom. Die Direktionsbetriebe Frankfurt, Hannover und Stuttgart sowie die Vertriebsdirektion München nutzen seit Anfang 2014 ebenfalls ausschließlich klimafreundlich erzeugte Elektrizität.

R+V trat im Jahr 2013 dem erweiterten „Verhaltenskodex für den Vertrieb von Versicherungsprodukten“ des GDV bei. Der Verhaltenskodex enthält elf Leitlinien, die den Rahmen für eine faire und bedarfsgerechte Vermittlung von Versicherungsprodukten setzen. Unternehmen, die dem Kodex beigetreten sind, machen diesen zur Geschäftsgrundlage für die Zusammenarbeit mit ihren Vertriebspartnern. Unabhängige Wirtschaftsprüfer prüfen regelmäßig, ob die unternehmensinternen Vertriebsregeln dem Verhaltenskodex entsprechen. Als Voraussetzung für eine erfolgreiche Prüfung führte R+V ein Compliance-Management-System für den Vertrieb ein. Diese vertriebsinterne Organisation und ein darin verankertes Regelwerk halten fest, mit welchen Maßnahmen das Unternehmen die Leitlinien des GDV-Kodex einhalten will. In der im Jahr 2014 erstmals durchgeführten Angemessenheitsprüfung bestätigten die Prüfer, dass R+V zum Stichtag 31. Dezember 2014 sämtliche Grundsätze und Maßnahmen des Compliance-Management-Systems für den Vertrieb implementiert hat.

Schwerpunkte des sozialen Engagements von R+V sind traditionell Projekte und Vereine, die die genossenschaftliche Idee „Hilfe zur Selbsthilfe“ in besonderem Maße umsetzen und dabei die inhaltlichen Schwerpunkte auf die Unterstützung hilfs-

bedürftiger Kinder und Jugendlicher sowie deren Bildung setzen. Großen Wert legt R+V dabei auf eine langfristig angelegte Partnerschaft. Zu den neu geförderten Initiativen zählen unter anderem die WiesPaten, die bildungsbenachteiligten Jugendlichen in der Schule Förderunterricht anbieten. Ein weiterer Verein ist JOBLINGE e.V., der arbeitslose Jugendliche in Lehrstellen vermitteln will. Außerdem veranstaltete R+V ein Weihnachtsfest für Kinder bei der Wiesbadener Tafel, investierte in Lernwerkstätten für benachteiligte und kranke Kinder sowie in den Wiesbadener Verein Upstairs, der obdachlosen Jugendlichen als Anlaufstelle dient.

Die Förderung der bisher unterstützen Vereine setzte R+V 2015 fort. Dazu gehören etwa das Wiesbadener BürgerKolleg, das für ehrenamtlich tätige Menschen unentgeltliche Weiterbildungen anbietet, und die Aktion Kinder-Unfallhilfe. Der von KRAVAG mitgegründete Verein setzt sich für mehr Sicherheit von Kindern im Straßenverkehr ein. Weitere Beispiele des vielfältigen und langjährigen Engagements von R+V sind die Förderung des Leonardo Schul-Awards der Wiesbaden Stiftung sowie die Unterstützung des Ensembles Franz das Theater der Lebenshilfe Wiesbaden.

Zum zweiten Mal veranstaltete R+V 2015 einen Tag der Nachhaltigkeit für Mitarbeiter. Bei dem Aktionstag in der Direktion standen vor allem der sparsame Umgang mit Papier und die Elektromobilität im Mittelpunkt. Interessierte Besucher konnten Elektroautos, von denen R+V seit 2015 selbst mehrere im unternehmenseigenen Fuhrpark einsetzt, zur Probe fahren. Zudem informierten die Beauftragten für Nachhaltigkeit sowie Umweltmanagement die Mitarbeiter über Möglichkeiten zur Reduktion des Papierverbrauchs sowie den Einsatz von Recyclingpapier im Innendienst. R+V verwendet bereits seit 2013 in allen Druckern und Kopierern ausschließlich Recyclingpapier und ersetzt damit jährlich rund 30 Millionen Blatt Frischfaserpapier.

Einen Überblick über sämtliche Aktivitäten zur Nachhaltigkeit bietet der im jährlichen Turnus erscheinende Nachhaltigkeitsbericht. Im Sommer 2015 veröffentlichte R+V den zweiten

Bericht. Inhaltliche Schwerpunkte sind die Verantwortung als Kapitalanleger und Arbeitgeber, die Maßnahmen zum Umwelt- und Klimaschutz sowie das soziale Engagement. Darüber hinaus enthält der Bericht das Nachhaltigkeitsprogramm, das alle künftigen Vorhaben auflistet. Der Bericht entspricht den Richtlinien für Nachhaltigkeitsberichterstattung der Global Reporting Initiative und erfüllt somit weltweit anerkannte Transparenz-Standards. Den Bericht gibt es ausschließlich online auf der R+V-Homepage unter der Adresse www.nachhaltigkeitsbericht.ruv.de.

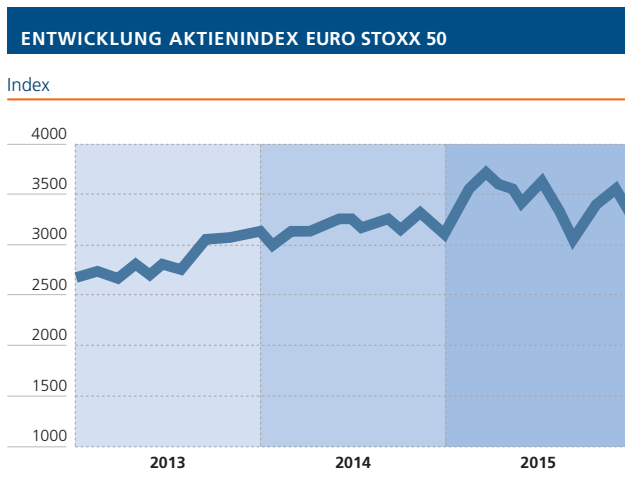
Wesentliche rechtliche und wirtschaftliche Einflussfaktoren

Gesamtwirtschaftliche Entwicklung 2015

Die deutsche Konjunktur hat sich 2015 positiv entwickelt. Die expansive Geldpolitik und die Anleihekäufe der Europäischen Zentralbank (EZB) sowie der rückläufige Außenwert des Euro, der gesunkene Ölpreis und die sehr niedrigen Inflationsraten stützten den privaten Konsum und die deutschen Exporte. Die Arbeitslosigkeit ging auf den niedrigsten Stand seit der Wiedervereinigung zurück. Nach der ersten Veröffentlichung des statistischen Bundesamts betrug die Zuwachsrate des realen Bruttoinlandsprodukts insgesamt 1,7 %.

Entwicklung an den Kapitalmärkten

Im Jahr 2015 entwickelte sich die Konjunktur sowohl im Euroraum als auch in den USA positiv. Rückläufige Ölpreise im Jahresverlauf ließen die Inflationsraten in beiden Volkswirtschaften deutlich sinken. In den USA herrschte eine schon länger anhaltende konjunkturelle Dynamik vor. Im Euroraum hat die Erholung an Fahrt aufgenommen. Während die amerikanische Zentralbank die Zinswende einleitete, setzte jedoch die EZB ihr Anleihekaufprogramm um und manifestierte damit sehr niedrige Zinsen. Im Zuge dieser gegenläufigen Entwicklungen stieg der Wechselkurs des US-Dollar gegenüber dem Euro kräftig an. Zusätzlich sorgten Turbulenzen in China und an anderen aufstrebenden Märkten für erhöhte Volatilitäten an den Märkten.

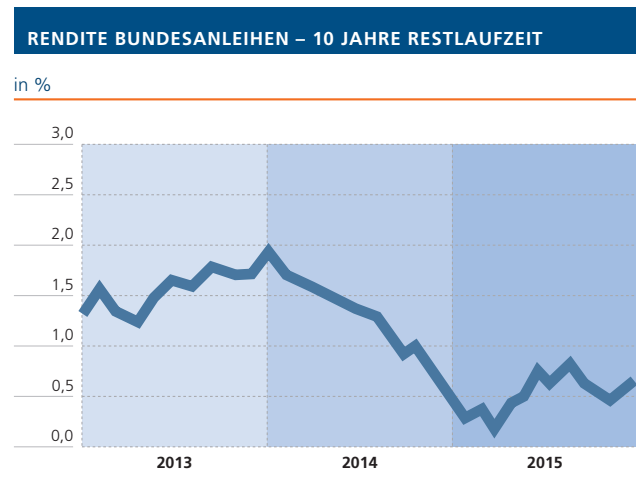


Die Zinsen zehnjähriger deutscher Staatsanleihen fielen im Frühjahr 2015 auf historische Tiefststände nahe Null. Nach einer kräftigen Gegenbewegung, welche die Zinsen auf knapp ein Prozent ansteigen ließ, setzte im weiteren Jahresverlauf wieder ein rückläufiger Trend ein. Am Jahresende lag die Rendite zehnjähriger Bundesanleihen bei 0,6 %. Die Zinsaufschläge (Spreads) in Unternehmens- und Bankenanleihen im Euro-Raum weiteten sich aus. Bei Pfandbriefen hingegen blieben die Spreads aufgrund des Anleihekaufprogramms der EZB auf ihren niedrigen Niveaus.

Die Aktienkurse im Euroraum zeigten eine hohe Volatilität, lagen aber zum Jahresende über dem Vorjahreswert. Der für den Euroraum maßgebliche Aktienmarktindex Euro Stoxx 50 (ein Preisindex) stieg per Stichtag von 3.146 auf 3.268 Punkte, also um 3,8 %. Der deutsche Aktienindex DAX (ein Performanceindex) stieg um 9,6 % auf 10.743 Punkte.

Lage der Versicherungswirtschaft

Die Beitragseinnahmen der deutschen Versicherungswirtschaft bewegten sich im Jahr 2015 nach ersten Schätzungen in etwa auf dem Niveau des Vorjahrs, in dem die Branche 192,6 Mrd. Euro eingenommen hatte. Detaillierte Zahlen des Branchenverbands GDV für 2015 lagen zum Redaktionsschluss noch nicht vor.



Die Schaden- und Unfallversicherer verzeichneten auch 2015 weiter wachsende Prämieinnahmen. Zu dieser positiven Entwicklung trugen fast alle Sparten bei, vor allem die Kraftfahrtversicherung, die private Sachversicherung und die Rechtsschutzversicherung. Maßnahmen zur Ertragsverbesserung, insbesondere in der Sparte Wohngebäude, wurden fortgesetzt. Nach dem vergleichsweise schadenarmen Jahr 2014 stiegen die Versicherungsleistungen 2015 wieder an. Dies lag an den Sturmtiefs Mike und Niklas, die Ende März deutschlandweit Schäden von insgesamt rund 750 Mio. Euro verursachten, aber auch an vielen lokalen Elementar-Großereignissen.

Die Lebensversicherer konnten voraussichtlich nicht an das Beitragswachstum der Vorjahre anknüpfen. Die Garantiezinssenkung auf 1,25 % zum Jahresbeginn 2015 sowie die gesetzlichen Neuregelungen im Rahmen des Lebensversicherungsreformgesetzes (LVRG) wirkten sich auch durch Vorzieheffekte auf das Geschäft aus. Dieses war erneut stark von Einmalbeiträgen abhängig. Die Kapitalanlage war weiter vom anhaltenden Niedrigzinsumfeld geprägt. Viele Marktteilnehmer haben mittlerweile bekannt gegeben, bei ihren Produkten künftig auf feste Garantiezusagen über die gesamte Laufzeit zu verzichten.

Die privaten Krankenversicherer konnten die Beitragseinnahmen nach ersten Schätzungen erneut leicht steigern, allerdings gab es keine großen Marktpulse etwa von Seiten des Gesetzgebers.

Entwicklung der Rückversicherungsmärkte

Die Ergebnisse der Rückversicherungsunternehmen fielen im Jahr 2015 überwiegend positiv aus. Hierzu trugen neben der vergleichsweise geringen Schadenbelastung aus großen Naturkatastrophen auch die sorgfältige Auswahl der gezeichneten Risiken sowie Realisierungen von Abwicklungsgewinnen bei.

Wie in den Vorjahren standen aufgrund des Kapazitätsüberangebots, dem Ausbleiben marktverändernder Großschäden und gesteigerter Selbsthalte großer Zedenten die Rückversicherungspreise und Bedingungen unter Druck.

R+V Schadenversicherer im Markt

Ertragreiches Wachstum

R+V ist in allen wesentlichen Sparten unter den zehn größten Unternehmen der Branche vertreten, meist sogar unter den fünf größten Anbietern in Deutschland.

Spartenbezogen etablierte sich R+V als führender Krankenversicherer sowie in der Kreditversicherung (Zahlen des Geschäftsjahres 2014) nachhaltig an zweiter Stelle. Auch in der Unfallversicherung liegt R+V seit Jahren regelmäßig unter den beitragsstärksten drei Anbietern. Ferner ist R+V drittgrößter Kraftfahrtversicherer in Deutschland. Im gewerblichen Güterkraftverkehr, in der Verkehrshaftungsversicherung und in der Transportversicherung behauptete die KRAVAG-LOGISTIC Versicherungs-Aktiengesellschaft ihre hervorragende Position im Markt.

Das Erfolgspotential des R+V Konzerns am Markt basiert auf der konsequenten Ausrichtung an einer kundenorientierten Unternehmenspolitik und der stetigen Optimierung strategischer Faktoren. Die enge Zusammenarbeit der sieben Scha-

den-/Unfall-Versicherungsgesellschaften der R+V, der R+V Allgemeine Versicherung AG und den Spezialversicherern KRAVAG-LOGISTIC Versicherungs-Aktiengesellschaft, KRAVAG-ALLGEMEINE Versicherungs-Aktiengesellschaft, KRAVAG-SACH Versicherung des Deutschen Kraftverkehrs VaG, R+V Direktversicherung AG, Vereinigte Tierversicherung Gesellschaft a.G. und Condor Allgemeine Versicherungs-Aktiengesellschaft ist über die Nutzung von Produktbündelungen unter „einem Dach“ ein wesentlicher Erfolgsfaktor.

Geschäftsbereiche

Ein breites Sortiment an bedarfsgerechten Versicherungsprodukten, verbunden mit effektiven Absatzverfahren und sinnvoll gestalteten innerbetrieblichen Geschäftsabläufen sichert die Position von R+V im Wettbewerb.

Trotz deutlicher Beitragsanhebungen in einem preis- und wettbewerbsintensiven Marktumfeld wurde die Marktposition in der Kfz-Versicherung im Jahr 2015 weiter ausgebaut.

Die Geschäftsentwicklung wird sehr stark von gesamtwirtschaftlichen Einflussgrößen bestimmt. Vor allem das Wirtschaftswachstum und die Anzahl der Unternehmensinsolvenzen spielen eine entscheidende Rolle. Für die Kredit- und Kautionsversicherung blieb aber die Binnenkonjunktur weiterhin stabil. Die Zahl der Insolvenzen in Deutschland entwickelt sich zunehmend rückläufig und wird in 2015 auf einem 20-Jahres-Tief erwartet. Die positive Entwicklung der vergangenen Jahre konnte somit fortgesetzt werden.

Mit innovativen Zielgruppenlösungen bei hoher Marktattraktivität wurden deutliche Zuwächse sowohl in der privaten Sachversicherung als auch in den Sachversicherungen für mittelständische Firmenkunden erzielt. Besonders erfolgreich verkaufte R+V Produkte der Kraftfahrtversicherung, der Verbundenen Hausratversicherung, der Verbundenen Wohngebäudeversicherung und der Kredit- und Kautionsversicherung.

Die konsequente Ausrichtung auf die Bedürfnisse der Kunden der genossenschaftlichen FinanzGruppe Volksbanken Raiffei-

senbanken ermöglicht es, günstige standardisierte Produkte anzubieten. Durch die Auswahl von „Produktbausteinen“ lässt sich der Versicherungsumfang auf den individuellen Kundenbedarf zuschneiden.

Schaden-Management

In den vergangenen Jahren hat R+V über den Versicherungsschutz im engeren Sinne hinaus ein umfassendes Dienstleistungsangebot entwickelt. Die in diesem Zusammenhang gegründeten Spezialgesellschaften widmen sich vor allem der professionellen Risikoberatung und der Betreuung in Schadenfällen.

Folgende Dienstleister bieten Serviceleistungen rund um die R+V Schadenversicherung an:

- Sprint Sanierung GmbH: Komplettanbieter für Dienstleistungen rund um Gebäude und Inhalt. Schwerpunkte bilden eine leistungsfähige Ersthilfe- und Notdienstorganisation und alle Sanierungs- und Renovierungsarbeiten nach Brand-, Wasser- und Sturmschäden sowie nach Schäden durch Einbruch und Vandalismus.
- carexpert Kfz-Sachverständigen GmbH: Führender Dienstleister für Versicherungen und Leasing-Gesellschaften auf dem Gebiet der Schadenbegutachtung, Bewertung und kundenorientierten Unterstützung im Schadenmanagement.
- KRAVAG Umweltschutz und Sicherheitstechnik GmbH: Anbieter von Technischem Risiko- und Schadenmanagement für Bauwesen, Security, Umwelt und Agrar.
- HumanProtect Consulting GmbH: Bietet Mitarbeitern von Banken und Kunden psychologische Hilfe nach Überfällen und klärt in Präventionsschulungen über das richtige Verhalten bei Überfällen auf.

Enge Zusammenarbeit in der genossenschaftlichen FinanzGruppe Volksbanken Raiffeisenbanken

Der Wettbewerbsvorteil eines Vertriebswegs über das dichte Filialnetz der Volksbanken und Raiffeisenbanken garantiert R+V eine starke Marktpräsenz. Die Einbindung in die genossenschaftliche FinanzGruppe Volksbanken Raiffeisenbanken

trägt maßgeblich zur besonderen Kundennähe der R+V bei. Der Vertrieb ist im Wesentlichen über Filialdirektionen organisiert, die im gesamten Bundesgebiet den Außendienst koordinieren und die Betreuung der Kunden und Vertriebspartner verantworten. Darüber hinaus besteht eine Maklervertriebsorganisation und im Bereich der Kfz-Versicherung ein Internet-Direktversicherer.

Durch gemeinsame Gremien auf Managementebene werden Vertriebsziele und Produkte im Hinblick auf den Verkauf von bankaffinen Versicherungsprodukten abgestimmt. Dabei wird R+V auch durch regionale Beiräte aus dem genossenschaftlichen Bereich unterstützt.

Auf Mitarbeiterebene gibt es einen ständigen Austausch zwischen dem Außendienst der R+V und den zuständigen Bankmitarbeitern. Gemeinsame Schulungen und Weiterbildungen sowie Selbstlernprogramme stellen einen gleichbleibend hohen Qualitätsstandard in der Beratung sicher.

Computerbasierte Beratungsprogramme vereinfachen das Arbeiten ebenso wie die Möglichkeit, einen Antrag am Point Of Sale direkt annehmen und polizieren zu können.

Eine Vernetzung der elektronischen Unterstützungs- und Informationssysteme sorgt für aktuelle Informationen und jederzeitige Verfügbarkeit der Beratungstools am Vertriebsarbeitsplatz.

Geschäftsverlauf der R+V Direktversicherung AG im Überblick

Der R+V Direktversicherung AG gelang es im hart umkämpften Kfz-Versicherungsmarkt ein weiteres Mal, ihre Position zu verbessern. So konnten die gebuchten Bruttobeiträge deutlich um 26,1 % auf 81,7 Mio. Euro gesteigert werden. Die Anzahl der Versicherungsverträge belief sich zum Jahresende auf 485,1 Tsd. Stück (2014: 394,0 Tsd. Stück). Der Durchschnittsbeitrag konnte gegenüber dem Vorjahr erhöht werden.

Geschäft und
Rahmenbedingungen /
Geschäftsverlauf der R+V Direkt-
versicherung AG im Überblick

ZUSAMMENSETZUNG DES VERSICHERUNGSBESTANDES

	2015	2014
Gemessen an den Bruttobeiträgen des selbst abgeschlossenen Geschäfts setzte sich der Versicherungsbestand wie folgt zusammen:		
Versicherungsbranche		
Unfall	0,2 %	0,2 %
Kraftfahrzeug-Haftpflicht	53,9 %	56,2 %
Sonstige Kraftfahrt	45,4 %	43,1 %
Beistandsleistung	0,5 %	0,5 %
	100,0 %	100,0 %

Die Bruttoaufwendungen für Versicherungsfälle beliefen sich auf 72,7 Mio. Euro. Die Geschäftsjahres-Schadenaufwendungen stiegen um 28,0 % auf 77,7 Mio. Euro. Die Geschäftsjahres-Schadenquote lag mit 95,3 % über dem Niveau des Vorjahres (2014: 93,8 %). In Verbindung mit dem Abwicklungsergebnis der aus dem Vorjahr übernommenen Rückstellungen für noch nicht abgewickelte Versicherungsfälle ergab sich eine bilanzielle Brutto-Schadenquote von 89,1 % (2014: 90,0 %).

Die Brutto-Kostenquote verbesserte sich deutlich gegenüber dem Vorjahr auf 14,6 % (2014: 16,7 %).

Das versicherungstechnische Nettoergebnis vor Veränderung der Schwankungsrückstellung betrug 2,7 Mio. Euro (2014: 1,0 Mio. Euro). Nach einer Zuführung zur Schwankungsrückstellung von 2,0 Mio. Euro (2014: Zuführung 1,5 Mio. Euro) ergab sich ein versicherungstechnisches Ergebnis für eigene Rechnung von 0,8 Mio. Euro (2014: - 0,4 Mio. Euro).

Unter Berücksichtigung des Kapitalanlageergebnisses von 0,4 Mio. Euro (2014: 0,3 Mio. Euro) und einem Saldo aus Sonstigen Erträgen und Aufwendungen von - 0,3 Mio. Euro (2014: - 0,2 Mio. Euro) schloss die Gesellschaft mit einem Ergebnis der normalen Geschäftstätigkeit von 0,9 Mio. Euro (2014: - 0,4 Mio. Euro).

Geschäftsverlauf im selbst abgeschlossenen Versicherungsgeschäft

Kraftfahrtversicherung gesamt

Die gebuchten Bruttobeiträge in der Kraftfahrtversicherung stiegen deutlich von 64,4 Mio. Euro im Vorjahr um 26,1 % auf 81,1 Mio. Euro im Berichtsjahr. Die Anzahl der Verträge stieg im Geschäftsjahr 2015 um 22,8 % auf 435,2 Tsd. Stück (2014: 354,3 Tsd. Stück).

Die bilanzielle Brutto-Schadenquote verringerte sich gegenüber dem Vorjahr auf 89,2 % (2014: 90,2 %).

Die Bruttoaufwendungen für den Versicherungsbetrieb beliefen sich auf 11,8 Mio. Euro (2014: 10,7 Mio. Euro).

Insgesamt schloss die Sparte mit einem versicherungstechnischen Bruttoergebnis von - 2,9 Mio. Euro (2014: - 4,3 Mio. Euro).

Kraftfahrzeug-Haftpflichtversicherung

In der Kraftfahrzeug-Haftpflichtversicherung sind die gebuchten Bruttobeiträge um 20,9 % auf 44,0 Mio. Euro gewachsen (2014: 36,4 Mio. Euro). Die Anzahl der Verträge stieg um 21,4 %. Mit 230,9 Tsd. Verträgen (2014: 190,2 Tsd. Verträge) war die Kraftfahrzeug-Haftpflichtversicherung auch weiterhin die stärkste Sparte der Gesellschaft.

Die Geschäftsjahres-Schadenaufwendungen stiegen um 18,9 % auf 41,4 Mio. Euro. Die Geschäftsjahres-Schadenquote verbesserte sich dabei von 95,8 % im Jahr 2014 auf 94,3 %. Während die Schadenfrequenz leicht anstieg, wirkte sich eine rückläufige durchschnittliche Schadenhöhe positiv aus. Zusammen mit dem Abwicklungsergebnis der aus dem Vorjahr übernommenen Schadenrückstellungen ergab sich eine bilanzielle Brutto-Schadenquote von 86,0 % (2014: 88,5 %). In Verbindung mit den Aufwendungen für den Versicherungsbetrieb von 6,1 Mio. Euro (2014: 5,7 Mio. Euro) schloss die Sparte Kraftfahrzeug-Haftpflichtversicherung mit einem positiven versicherungstechnischen Bruttoergebnis von 0,1 Mio. Euro (2014: - 1,4 Mio. Euro).

Sonstige Kraftfahrtversicherung

Unter Sonstige Kraftfahrtversicherung werden die Kraftfahrzeugvoll- und Kraftfahrzeugteilkaskoversicherung ausgewiesen. In dieser Sparte erhöhte sich die Anzahl der versicherten Risiken um 24,5 % auf 204,2 Tsd. Verträge (2014: 164,1 Tsd. Verträge). Die gebuchten Bruttobeiträge stiegen um 32,8 % auf 37,1 Mio. Euro (2014: 27,9 Mio. Euro).

Die Geschäftsjahres-Schadenaufwendungen erhöhten sich um 40,6 % auf 35,9 Mio. Euro. Ein Anstieg sowohl der Schadenfrequenz als auch der durchschnittlichen Schadenhöhe führte dazu, dass die Geschäftsjahres-Schadenquote von 91,3 % auf 96,6 % anwuchs. Unter Einbezug des Abwicklungsergebnisses der aus dem Vorjahr übernommenen Schadenrückstellungen ergab sich eine bilanzielle Brutto-Schadenquote von 93,0 % (2014: 92,4 %).

Die Brutto-Kostenquote bezogen auf die verdienten Bruttobeiträge betrug 15,2 % (2014: 17,9 %).

Insgesamt ergab sich ein versicherungstechnisches Bruttoergebnis im gesamten Kasko-Geschäft von - 3,0 Mio. Euro (2014: - 2,8 Mio. Euro).

Unfallversicherung

Das Portfolio der R+V Direktversicherung AG beinhaltet in dem Versicherungszweig Unfall nur die Kraftfahrt-Unfallversicherung.

Mit einem Anteil von 0,2 % vom Bruttobeitragsvolumen war dieser Versicherungszweig von untergeordneter Bedeutung.

Insgesamt schloss die Sparte mit einem versicherungstechnischen Bruttoergebnis von 0,1 Mio. Euro.

Beistandsleistungsversicherung

Auch die Beistandsleistungsversicherung machte mit einem gebuchten Bruttobeitragsvolumen von 0,5 % nur einen kleinen Teil des Versicherungsbestandes der R+V Direktversicherung AG aus.

Insgesamt schloss die Sparte mit einem versicherungstechnischen Bruttoergebnis von - 0,1 Mio. Euro.

Ertragslage

Beitragseinnahmen

Die gebuchten Bruttobeiträge stiegen im Geschäftsjahr 2015 deutlich von 64,8 Mio. Euro um 26,1 % auf 81,7 Mio. Euro. Die verdienten Nettobeiträge stiegen im Berichtsjahr um 27,5 % auf 20,5 Mio. Euro (2014: 16,1 Mio. Euro). Die Selbstbehaltquote lag mit 25,2 % leicht über dem Niveau des Vorjahres (2014: 24,9 %).

Versicherungsleistung

Infolge des starken Bestandswachstums stiegen die Bruttoaufwendungen für Versicherungsfälle des Geschäftsjahres um 28,0 % auf 77,7 Mio. Euro. Die Brutto-Geschäftsjahres-Schadenquote erhöhte sich von 93,8 % im Vorjahr auf 95,3 % im Berichtsjahr.

Unter Berücksichtigung der Abwicklungsergebnisse der aus dem Vorjahr übernommenen Rückstellungen für Vorjahresschäden und dem Ergebnis aus der Rückversicherung belief sich der Schadenaufwand für eigene Rechnung auf 21,2 Mio. Euro (2014: 16,5 Mio. Euro). Die bilanzielle Netto-Schadenquote betrug 103,4 % (2014: 102,4 %).

Kosten

Die Bruttoaufwendungen für den Versicherungsbetrieb erhöhten sich gegenüber dem Vorjahr um 10,3 % und betrugen 11,9 Mio. Euro (2014: 10,8 Mio. Euro). Davon entfielen 75,0 % auf die Abschlussaufwendungen, die im direkten Zusammenhang mit den Internetvertriebskosten standen.

Bezogen auf die verdienten Bruttobeiträge reduzierte sich die Brutto-Kostenquote von 16,7 % auf 14,6 %. Die Brutto-Combined-Ratio sank von 106,7 % im Vorjahr auf 103,7 %.

Versicherungstechnisches Ergebnis

Im Gesamtgeschäft ergab sich vor Veränderung der Schwankungsrückstellung ein versicherungstechnisches Bruttoergebnis von - 3,0 Mio. Euro (2014: - 4,3 Mio. Euro). Das versicherungstechnische Ergebnis für eigene Rechnung vor Veränderung der Schwankungsrückstellung schloss mit 2,7 Mio. Euro ab (2014: 1,0 Mio. Euro).

Der Schwankungsrückstellung wurden 2,0 Mio. Euro zugeführt (2014: 1,5 Mio. Euro Zuführung). Unter Berücksichtigung der Veränderung der Schwankungsrückstellung betrug das versicherungstechnische Ergebnis für eigene Rechnung 0,8 Mio. Euro (2014: - 0,4 Mio. Euro).

Kapitalanlageergebnis

Die R+V Direktversicherung AG erzielte aus ihren Kapitalanlagen ordentliche Erträge von 0,4 Mio. Euro. Abzüglich ordentlicher Aufwendungen von 49,5 Tsd. Euro ergab sich wie im Vorjahr ein ordentliches Ergebnis von 0,4 Mio. Euro.

Bei den Kapitalanlagen der R+V Direktversicherung AG waren Abschreibungen von 2,9 Tsd. Euro erforderlich. Aufgrund von Wertaufholungen früherer Abschreibungen wurden 8,5 Tsd. Euro zugeschrieben. Daraus resultierte ein außerordentliches Ergebnis von 5,7 Tsd. Euro (2014: - 0,1 Mio. Euro).

Das Nettoergebnis aus Kapitalanlagen, als Summe des ordentlichen sowie des außerordentlichen Ergebnisses, belief sich damit für das Geschäftsjahr 2015 auf 0,4 Mio. Euro gegenüber 0,3 Mio. Euro im Vorjahr. Die Nettoverzinsung lag bei 2,3 % (2014: 1,9 %).

Sonstiges Ergebnis

Der Saldo aus Sonstigen Erträgen und Aufwendungen betrug - 0,3 Mio. Euro (2014: - 0,2 Mio. Euro).

Gesamtergebnis

Das Geschäftsjahr schloss mit einem Ergebnis der normalen Geschäftstätigkeit von 0,9 Mio. Euro (2014: - 0,4 Mio. Euro).

Ergebnisverwendung

Infolge des mit der R+V KOMPOSIT Holding GmbH abgeschlossenen Ergebnisabführungsvertrages wurden 0,6 Mio. Euro abgeführt. Nach einer Einstellung in die gesetzliche Rücklage in Anwendung von § 300 Nr. 1 AktG in Verbindung mit § 150 Abs. 2 AktG von 0,3 Mio. Euro wies die Gesellschaft einen ausgeglichenen Bilanzgewinn aus.

Finanzlage

Kapitalstruktur

Aufgrund des kontinuierlichen Wachstums des Bestandes und des damit verbundenen steigenden Eigenkapitalbedarfs wurde zur Verbesserung der Kapitalausstattung der R+V Direktversicherung AG eine Einzahlung in die Kapitalrücklage nach § 272 Abs. 2 Nr. 4 HGB durch die R+V KOMPOSIT Holding GmbH von 3,5 Mio. Euro beschlossen, welche am 26. Februar 2015 erfolgte. Mit Beschluss des Vorstandes vom 2. März 2015 wurde die Zweckbindung des Organisationsfonds aufgehoben.

Der gesetzlichen Rücklage gemäß § 300 Nr. 1 AktG in Verbindung mit § 150 Abs. 2 AktG wurden im Geschäftsjahr, aufgrund des positiven Jahresergebnisses, 0,3 Mio. Euro zugeführt.

Das Eigenkapital der R+V Direktversicherung AG belief sich zum 31. Dezember 2015 auf 13,3 Mio. Euro (2014: 9,5 Mio. Euro).

Dieses setzte sich aus folgenden Bestandteilen zusammen:

- Gezeichnetes Kapital von 3,2 Mio. Euro
- Kapitalrücklage von 9,8 Mio. Euro
- Gesetzliche Rücklage von 0,3 Mio. Euro

Das Eigenkapital der R+V Direktversicherung AG ist wesentlicher Bestandteil zur Erfüllung der aufsichtsrechtlichen Solvabilitätsanforderungen, insbesondere auch im Hinblick der aufsichtsrechtlichen Eigenmittelanforderungen im Zuge der Einführung von Solvency II.

Die R+V Direktversicherung AG konnte im Geschäftsjahr jederzeit ihre Auszahlungsverpflichtungen erfüllen. Anhaltspunkte für eine künftige Liquiditätsgefährdung sind nicht erkennbar.

Vermögenslage

Bestand an Kapitalanlagen

Die Kapitalanlagen der Gesellschaft wuchsen im Geschäftsjahr 2015 um 6,5 Mio. Euro beziehungsweise um 46,9 %. Damit belief sich der Buchwert der Kapitalanlagen zum 31. Dezember 2015 auf 20,3 Mio. Euro. Die Gesellschaft investierte die zur Neuanlage zur Verfügung stehenden Mittel überwiegend in Rentenpapiere. Hierbei wurde vor allem in Staatsanleihen, Unternehmensanleihen und Pfandbriefe diversifiziert. Zur Verminderung des Ausfallrisikos wurde bei den Zinstiteln auf eine gute Bonität der Emittenten geachtet.

Die Reservequote auf die gesamten Kapitalanlagen zum 31. Dezember 2015 lag bei 7,4 % (2014: 15,0 %).

In der Kapitalanlage werden soziale, ethische und ökologische Grundsätze dahingehend berücksichtigt, dass die Gesellschaft wissentlich und bewusst nicht in Kapitalanlagen investiert, die den allgemein anerkannten Nachhaltigkeitsprinzipien widersprechen. In diesem Rahmen wird auch die Investition in Hersteller kontroverser Waffen und in Finanzprodukte für Agrarrohstoffe ausgeschlossen.

Versicherungstechnische Rückstellungen

Die versicherungstechnischen Brutorückstellungen beliefen sich per 31. Dezember 2015 auf 50,2 Mio. Euro (2014: 38,7 Mio. Euro). Nach Abzug der auf die Rückversicherer entfallenden Anteile verblieben versicherungstechnische Nettorückstellungen von 16,1 Mio. Euro (2014: 11,2 Mio. Euro).

Der größte Anteil an den versicherungstechnischen Brutorückstellungen entfällt auf die Rückstellung für noch nicht abgewickelte Versicherungsfälle. Diese sind im Vergleich zum Vorjahr um 25,4 % auf 46,4 Mio. Euro gestiegen.

Nachtragsbericht

Vorgänge von besonderer Bedeutung nach dem Schluss des Geschäftsjahres sind nicht zu verzeichnen.

Chancen- und Risikobericht

Risikomanagementsystem

Ziel des Risikomanagements der R+V Direktversicherung AG ist es, für die gesamte Geschäftstätigkeit die dauernde Erfüllbarkeit der Verpflichtungen aus den Versicherungen und hierbei insbesondere die Solvabilität sowie die langfristige Risikotragfähigkeit, die Bildung ausreichender versicherungstechnischer Rückstellungen, die Anlage in geeignete Vermögenswerte, die Einhaltung der kaufmännischen Grundsätze einschließlich einer ordnungsgemäßen Geschäftsorganisation und die Einhaltung der übrigen finanziellen Grundlagen des Geschäftsbetriebs zu gewährleisten. Das Risikomanagement der R+V Direktversicherung AG ist als integraler Bestandteil der Unternehmenssteuerung in die Geschäftsstrategie eingebettet.

Es umfasst alle systematischen Maßnahmen, um Risiken zu erkennen, zu bewerten und zu beherrschen. Darüber hinaus sollen mithilfe der Risikomanagementprozesse Risiken und andere negative Entwicklungen, die sich wesentlich auf die Vermögens-, Finanz- und Ertragslage auswirken können, frühzeitig erkannt und Gegensteuerungsmaßnahmen eingeleitet werden.

Ein über alle Gesellschaften der R+V implementierter Risikomanagementprozess legt Regeln zu Identifikation, Analyse und Bewertung, Steuerung und Überwachung sowie Berichterstattung und Kommunikation der Risiken und für ein zentrales Frühwarnsystem fest. Das Risikomanagementsystem umfasst zudem ein Business-Continuity-Managementsystem.

Die Grundsätze des Risikomanagements basieren auf der verabschiedeten und jährlich zu aktualisierenden Risikostrategie

Finanzlage / Vermögenslage /

Nachtragsbericht /

Chancen- und Risikobericht

der R+V. Diese leitet sich aus der Unternehmensstrategie unter Berücksichtigung der in der Frühjahrsklausur des Vorstands verabschiedeten strategischen Vier-Jahres-Planung ab. In der Leitlinie Risikomanagement und ORSA (Own Risk and Solvency Assessment) wird die Steuerung der Risiken mit umfangreichen Darstellungen zu Methoden, Prozessen und Verantwortlichkeiten dokumentiert. Ein Grundprinzip der Risikoorganisation und der Risikomanagementprozesse ist die Trennung von Risikoüberwachung und Risikoverantwortung. Die Funktionen der für den Aufbau von Risikopositionen Verantwortlichen sind personell und organisatorisch von den Risikomanagementfunktionen getrennt.

Die identifizierten Risiken werden den folgenden Risikokategorien zugeordnet: versicherungstechnisches Risiko Leben, versicherungstechnisches Risiko Gesundheit, versicherungstechnisches Risiko Nicht-Leben, Marktrisiko, Gegenparteiausfallrisiko, operationelles Risiko, Liquiditätsrisiko, Risikokonzentrationen, strategisches Risiko und Reputationsrisiko.

Die einmal jährlich stattfindende Risikoinventur hat zum Ziel, die für die Gesellschaft relevanten Risiken zu identifizieren und hinsichtlich ihrer Wesentlichkeit zu beurteilen. Gegenstand der Risikoinventur im Einzelnen ist die Überprüfung und Dokumentation sämtlicher bekannter Einzel- und Kumulrisiken. Die Ergebnisse der Risikoinventur werden im Risikoprofil festgehalten.

Die mindestens vierteljährlich erfolgende Überprüfung und Bewertung der Risikotragfähigkeit umfasst auch eine qualitative Überprüfung verbindlich festgelegter Kennzahlen und Schwellenwerte. Bei Überschreitung eines definierten Indexwerts werden Maßnahmen eingeleitet. Zusätzlich wird durch eine gezielte Abfrage bei Führungskräften und Mitarbeitern gewährleistet, dass Risiken frühzeitig erkannt werden.

Die aufsichtsrechtliche Risikotragfähigkeit und sämtliche wesentlichen Risiken werden in der vierteljährlich stattfindenden Risikokonferenz abschließend bewertet. Das zentrale Risikoberichtswesen sorgt für Transparenz in der Berichter-

stattung. Bei wesentlichen Veränderungen von Risiken sind Meldungen an das zuständige Vorstandsmitglied sowie an das für das Risikomanagement zuständige Vorstandsmitglied vorgesehen. Die risikorelevanten Unternehmensinformationen werden den zuständigen Aufsichtsgremien im regelmäßigen Turnus zur Verfügung gestellt.

Bereits im Rahmen des Neuproduktprozesses werden bei der Produktentwicklung die Auswirkungen auf das Unternehmensrisikoprofil analysiert und beurteilt. Bei der Aufnahme neuer Geschäftsfelder oder der Einführung neuer Kapitalmarkt-, Versicherungs- oder Rückversicherungsprodukte ist deren Auswirkung auf das Gesamtrisikoprofil zu bewerten. Entsprechend den Bestimmungen der jeweiligen Geschäftsordnungen sind neue Produkte im Finanzausschuss, in der Produktkommission oder im Rückversicherungsausschuss zu behandeln.

Der Neuproduktprozess stellt sicher, dass die Auswirkungen neuartiger Produkte auf das Risikoprofil des Versicherungsbestands beziehungsweise Anlageportfolios unter Berücksichtigung von Organisation, Abläufen, IT-Systemen, Personal, Bewertungs- und Risikomodellen, Rechnungslegung, Steuern und Aufsichtsrecht beurteilt und bewertet werden.

Auch bei der Planung und Durchführung von Projekten werden Risikogesichtspunkte berücksichtigt. Größere Projekte und Investitionen werden regelmäßig in der Investitions- oder Produktkommission sowie im Finanzausschuss beurteilt. Besonderes Augenmerk wird dabei auf Ergebnisse und Maßnahmen sowie auf die Budgeteinhaltung gelegt. Erforderliche Korrekturen werden eingeleitet.

Das Compliance-Management-System von R+V umfasst zentrale und dezentrale Aufgaben. Der Compliance-Beauftragte trägt die Gesamtverantwortung. Das Compliance-Management-System deckt die folgenden Themen ab: Kartellverstöße, Insiderverstöße, dolose Handlungen und Diebstähle, Datenschutzverstöße, Geldwäscheverstöße sowie Verstöße gegen die Außenwirtschaftsverordnung. Für alle im Zusammenhang mit

dem Allgemeinen Gleichbehandlungsgesetz (AGG) stehenden Fragen besteht eine interne Beschwerdestelle. Zudem ist die Funktion eines Vertrauensanwalts eingerichtet. Wichtige Regeln für ein korrektes Verhalten im Geschäftsverkehr sind in der Compliance-Richtlinie „Verhaltensgrundsätze im Geschäftsverkehr“ niedergelegt. In der vierteljährlich stattfindenden Compliance-Konferenz erörtern die jeweiligen Verantwortlichen wesentliche Vorfälle innerhalb von R+V sowie eingeleitete Maßnahmen. Bei besonders gravierenden Verstößen sind Ad-hoc-Meldungen vorgesehen.

Die Einhaltung der Regelungen des Risikomanagementsystems und deren Wirksamkeit werden durch die Konzern-Revision geprüft. Zur Behebung festgestellter Defizite werden Maßnahmen vereinbart und von der Konzern-Revision nachgehalten.

Internes Kontrollsystem bezogen auf den Rechnungslegungsprozess

Um eine sach- und termingerechte Informationsbereitstellung für die Adressaten des Abschlusses und des Lageberichts sicherzustellen, wurde innerhalb der R+V unter anderem ein umfangreiches Internes Kontrollsystem (IKS) etabliert. Als wichtiger Bestandteil des unternehmensweiten Risikomanagementsystems verfolgt das rechnungslegungsbezogene IKS die Zielsetzung, durch Implementierung von Kontrollen identifizierte Risiken in Bezug auf den gesamten Rechnungslegungs- und Finanzberichterstattungsprozess zu minimieren und die Erstellung eines regelkonformen Abschlusses zu gewährleisten. Um eine kontinuierliche Weiterentwicklung und Wirksamkeit des IKS sicherzustellen, erfolgt eine regelmäßige Überprüfung durch die Konzern-Revision und den Abschlussprüfer.

Das rechnungslegungsbezogene IKS fokussiert auf die wesentlichen Abschlussprozesse. Diese werden dokumentiert, prozessinhärente Risiken identifiziert und entsprechende risiko-adäquate Kontrollverfahren implementiert. Die Bewertung der prozessinhärenten Risiken erfolgt anhand eines Bewertungsrasters und festgelegter Wesentlichkeitsgrenzen. Die Aktualität der Dokumentation wird einmal jährlich überprüft und bedarfsweise angepasst.

Das IKS umfasst organisatorische Sicherungsmaßnahmen, die sowohl in die Aufbau- als auch in die Ablauforganisation integriert sind, wie beispielsweise eine grundsätzliche Funktionstrennung oder klare Aufgaben- und Verantwortlichkeitszuordnungen. An wichtigen Punkten innerhalb der rechnungslegungsbezogenen Geschäftsprozesse werden gezielte Kontrollen durchgeführt, um die Wahrscheinlichkeit für das Auftreten von Fehlern zu minimieren beziehungsweise bereits aufgetretene Fehler zu identifizieren. Dabei handelt es sich um Kontrollen, die in den Arbeitsablauf integriert sind, wie beispielsweise die Anwendung des Vier-Augen-Prinzips oder Schnittstellenkontrollen. Die Wirksamkeit und Effektivität des rechnungslegungsbezogenen IKS wird regelmäßig überprüft und dokumentiert.

Der Prozess zur Erstellung des Abschlusses und des Lageberichts liegt in der Verantwortung von Mitarbeitern der R+V und folgt definierten Termin- und Ablaufplänen. Die im Rahmen des Abschlusserstellungsprozesses durchzuführenden Schritte unterliegen sowohl systemseitigen als auch manuellen Kontrollen. Für die Ermittlung bestimmter rechnungslegungsbezogener Daten werden partiell externe Gutachter einbezogen.

Der Abschlusserstellungsprozess ist in hohem Maße von IT-Systemen abhängig und unterliegt damit potentiellen operationellen Risiken, wie zum Beispiel Betriebsstörungen, -unterbrechungen und Datenverlusten. Diesen wird unter anderem durch umfangreiche Schutzmechanismen wie einer Notfallplanung, Back-up-Lösungen sowie einer Berechtigungsverwaltung und technischen Sicherungen gegen unbefugten Zugriff begegnet. Die eingesetzten IT-Systeme werden zudem auf Einhaltung der Grundsätze ordnungsgemäßer Buchführung sowie der gesetzlichen Aufbewahrungs- und Dokumentationspflichten geprüft. Die regelmäßige Prüfung der Rechnungslegungsprozesse ist sowohl integraler Bestandteil der internen Revisionsprüfungen als auch Gegenstand der Jahresabschlussprüfungen durch den Abschlussprüfer.

Chancenmanagement

Die R+V Direktversicherung AG bietet im selbst abgeschlossenen Versicherungsgeschäft ihren Kunden maßgeschneiderte Produkte in der Kraftfahrtversicherung an. So können durch internetaffine Kundengruppen, die gerne online vergleichen und abschließen, weitere Marktpotentiale ausgeschöpft werden. Kostenvorteile, die durch schlanke Prozesse entstehen, werden an den Kunden direkt weitergegeben.

R+V ist ein stabiler und langfristig orientierter Investor. Aufgrund des Geschäftsmodells und der hohen Risikotragfähigkeit kann R+V Chancen insbesondere aus Investments mit einem längeren Zeithorizont weitgehend unabhängig von kurzfristigen Kapitalmarktschwankungen nutzen. Durch die breite Diversifikation besitzt R+V eine hohe Stabilität gegen potentielle adverse Kapitalmarktentwicklungen. Die Anlage erfolgt in einem stringenten Investmentprozess unter Berücksichtigung strategischer, taktischer und operativer Allokationen, der von einem zeitgemäßen Risikomanagement begleitet wird. Dieser Prozess stellt sicher, dass auf Marktentwicklungen, auf Änderungen im Unternehmen und im Versicherungsgeschäft sowie auf aufsichtsrechtliche Vorgaben in der Kapitalanlage vorausschauend reagiert werden kann.

Ein wettbewerbsfähiges Kfz-Produkt sowie die damit verbundenen Online-Kampagnen eröffnen Chancen zur Erschließung identifizierter Wachstumspotentiale.

Durch stetige Prozessanalysen und die konsequente Umsetzung der daraus abgeleiteten Maßnahmen wird die Gesellschaft die Produktivität kontinuierlich weiter steigern. Dadurch verringern sich Komplexität und Kosten, Prozesszeiten werden minimiert. Hierdurch wird nicht nur die Kundenzufriedenheit, sondern auch die Zufriedenheit der Mitarbeiter und der Vertriebspartner gefördert.

Risikotragfähigkeit

Im Rahmen der Messung der ökonomischen Risikotragfähigkeit wird der Gesamtsolvabilitätsbedarf als Value-at-Risk der Veränderung der ökonomischen Eigenmittel der R+V mit einem

Konfidenzniveau von 99,5 % über den Zeitraum eines Jahres ermittelt. Die Quantifizierung erfolgt grundsätzlich gemäß den Risikoarten der Standardformel von Solvency II. Risikodiversifikation, die einen wesentlichen Aspekt des Geschäftsmodells einer Versicherung ausmacht, wird grundsätzlich angemessen berücksichtigt.

Risikoentlastungen, zum Beispiel durch Rückversicherungen, werden berücksichtigt. Im Rahmen der Risikotragfähigkeitsanalyse werden dem Gesamtsolvabilitätsbedarf die Eigenmittel gegenübergestellt, um die ökonomische Kapitaladäquanz zu ermitteln.

Die Angemessenheit des Vorgehens zur Risikoquantifizierung wird regelmäßig und gegebenenfalls anlassbezogen überprüft.

Die aktuelle Analyse der ökonomischen Risikotragfähigkeit zeigt, dass die Eigenmittel der R+V Direktversicherung AG den Gesamtsolvabilitätsbedarf übersteigen.

Die Berechnung der aufsichtsrechtlichen Risikotragfähigkeit (Solvabilitätsquote) der R+V Direktversicherung AG erfolgt unter Beachtung der zum 31. Dezember 2015 geltenden, branchenbezogenen Gesetzgebung und beschreibt den Grad der Überdeckung der aufsichtsrechtlich geforderten Mindest-Solvabilitätsquote durch verfügbare Eigenmittel.

Die aufsichtsrechtliche Risikotragfähigkeit der R+V Direktversicherung AG überschreitet per 31. Dezember 2015 die geforderte Mindest-Solvabilitätsquote. Genehmigungspflichtige Eigenmittel werden bei der Berechnung der Solvabilitätsquote nicht berücksichtigt.

Die im Rahmen der internen Planung angewendeten Kapitalmarktszenarien ergeben, dass die aufsichtsrechtliche Risikotragfähigkeit der R+V Direktversicherung AG nach Solvency II zum 31. Dezember 2016 oberhalb der gesetzlichen Mindestanforderung liegen wird. Aufgrund der weiterhin angespannten Situation auf den Finanzmärkten sind Tendenzaussagen bezüglich der Entwicklung der Solvenzkapitalanforderung und

der Eigenmittel jedoch mit großen Unsicherheiten behaftet, wobei R+V durch geeignete Maßnahmen die Risikotragfähigkeit sicherstellen wird.

Ausblick Solvency II

Mit dem Start von Solvency II am 1. Januar 2016 wird die R+V Direktversicherung AG im Rahmen der Berechnungen der Risikotragfähigkeit die Anforderungen der Aufsicht umsetzen. Ein wesentlicher Aspekt ist hierbei die Umstellung auf die von der europäischen Aufsichtsbehörde für das Versicherungswesen und die betriebliche Altersversorgung (EIOPA) vorgegebene Zinsstrukturkurve. Im Falle signifikanter Abweichungen zwischen dem eigenen Risikoprofil und den Annahmen, die den aufsichtsrechtlichen Kapitalanforderungen (SCR – Solvency Capital Requirement) zugrunde liegen, wird R+V wie bisher die zur internen Risikoberechnung verwendeten Modelle und Parameter anpassen.

Versicherungstechnisches Risiko

Das versicherungstechnische Risiko bezeichnet die Gefahr, dass bedingt durch Zufall, Irrtum oder Änderung der tatsächliche Aufwand für Schäden und Leistungen vom erwarteten Aufwand abweicht. Für die R+V Direktversicherung AG ist gemäß der Kategorisierung von Solvency II im Wesentlichen das versicherungstechnische Risiko Nicht-Leben vorhanden.

Das versicherungstechnische Risiko Nicht-Leben bezeichnet die Gefahr, die sich aus der Übernahme von Nicht-Lebensversicherungsverpflichtungen ergibt, und zwar in Bezug auf die abgedeckten Risiken und die verwendeten Prozesse bei der Ausübung des Geschäfts. Es wird als Kombination der Kapitalanforderungen für die nachfolgend genannten Unterkategorien berechnet:

- Das Prämien- und Reserverisiko bezeichnet die Gefahr eines Verlusts oder einer nachteiligen Veränderung des Werts der Versicherungsverbindlichkeiten, die sich aus Schwankungen in Bezug auf das Eintreten, die Häufigkeit und die Schwere der versicherten Ereignisse und in Bezug auf das Eintreten und den Betrag der Schadenabwicklung ergibt.

- Das Katastrophenrisiko Nicht-Leben beschreibt die Gefahr eines Verlusts oder einer nachteiligen Veränderung des Werts der Versicherungsverbindlichkeiten, die sich aus einer signifikanten Ungewissheit in Bezug auf die Preisfestlegung und die Annahmen bei der Rückstellungsbildung für extreme oder außergewöhnliche Ereignisse ergibt.

- Das Stornorisiko beschreibt die Unsicherheit über das Fortbestehen von Erst- und Rückversicherungsverträgen. Es resultiert aus der Tatsache, dass der Wegfall von für das Versicherungsunternehmen profitablen Verträgen zur Verminderung der Eigenmittel führt.

Versicherungstechnische Risiken entstehen als Abweichungen vom erwarteten Schadenverlauf als Folge der Unsicherheit bezüglich Zeitpunkt, Häufigkeit und Höhe von Versicherungsfällen. Auch können unvorhersehbare Veränderungen der versicherten Risiken und der Schadenverteilungen, Erwartungswerte und Streuungen, zum Beispiel durch technische, wirtschaftliche oder gesellschaftliche Veränderungen, Risikoursachen darstellen. Weitere Ursachen können unvollständige Informationen über die wahre Schadengesetzmäßigkeit durch fehlerhafte statistische Analysen oder unvollständige Informationen über die zukünftige Gültigkeit der für die Vergangenheit festgestellten Schadengesetzmäßigkeiten sein.

Die Messung des versicherungstechnischen Risikos orientiert sich an dem Vorgehen von Solvency II und erfolgt nach den Verfahren des Value-at-Risk. Zur Bestimmung des Value-at-Risk werden negative Szenarien betrachtet, die aus den Solvency II-Vorgaben übernommen und teilweise durch eigene Parametrisierungen ergänzt werden.

Die Steuerung des Prämien- und Reserverisikos der R+V Direktversicherung AG erfolgt durch eine gezielte Risikoselektion, eine risikogerechte Tarif- und Produktgestaltung sowie durch ertragsorientierte Zeichnungsrichtlinien. Zur Aufrechterhaltung eines ausgewogenen Risikoprofiles ist die R+V Direktversicherung AG in der Zeichnung ausschließlich auf Personenkraftwagen sowie Krafträder privater Versiche-

rungsnehmer ausgerichtet und achtet darauf, große Einzelrisiken zu vermeiden. Durch den Einsatz von Planungs- und Steuerungsinstrumenten wird das Management frühzeitig in die Lage versetzt, unerwartete oder gefährliche Bestands- und Schadenentwicklungen zu erkennen und mit entsprechenden Maßnahmen der veränderten Risikosituation begegnen zu können. Um die genannten Risiken beherrschbar zu machen, unterliegt die Preisfindung einer genauen Kalkulation unter Verwendung mathematisch-statistischer Modelle.

Laufende Marktbeobachtungen und eine permanente Kontrolle der ergriffenen Maßnahmen ermöglichen frühzeitige Handlungsoptionen zur Geschäftssteuerung im Sinne der Risikoneigung.

Zur Risikominderung in der Versicherungstechnik kauft die R+V Direktversicherung AG angemessenen Rückversicherungsschutz ein, formuliert Risikoausschlüsse und gestaltet risikogerechte Selbstbehalt-Modelle. Im Zusammenhang mit Rückversicherungsentscheidungen erfolgt eine regelmäßige Überprüfung der Risikotragfähigkeit. Daraus leiten sich Rückversicherungsstrukturen und Haftungsstrecken ab.

Die Schätzung der Verpflichtungen aus eingetretenen Schäden ist mit Unsicherheiten behaftet. In Übereinstimmung mit den Anforderungen von Solvency II werden zur Bewertung der versicherungstechnischen Rückstellungen die zukünftigen Zahlungsverpflichtungen mit Hilfe von mathematisch-statistischen Verfahren ermittelt. Die Bewertung der versicherungstechnischen Rückstellungen erfolgt getrennt nach Prämien- und Schadenrückstellungen. Bei den Berechnungen werden unternehmenseigene Erfahrungen, aktuarielle Statistiken und zusätzliche Informationsquellen verwendet. Die eingesetzten Methoden orientieren sich an allgemein anerkannten Grundsätzen versicherungsmathematischer Praxis.

Marktrisiko

Das Marktrisiko bezeichnet die Gefahr, die sich aus Schwankungen in der Höhe oder in der Volatilität der Marktpreise für die Vermögenswerte, Verbindlichkeiten und Finanzinstrumente ergibt, die den Wert der Vermögenswerte und Verbindlich-

keiten des Unternehmens beeinflussen. Es spiegelt die strukturelle Inkongruenz zwischen Vermögenswerten und Verbindlichkeiten insbesondere im Hinblick auf deren Laufzeit wider.

Das Marktrisiko setzt sich aus folgenden Unterkategorien zusammen:

- Das Zinsrisiko beschreibt die Sensitivität von Vermögenswerten, Verbindlichkeiten und Finanzinstrumenten in Bezug auf Veränderungen in der Zinskurve oder auf die Volatilität der Zinssätze.
- Das Spreadrisiko beschreibt die Sensitivität von Vermögenswerten, Verbindlichkeiten und Finanzinstrumenten in Bezug auf Veränderungen in der Höhe oder bei der Volatilität der Credit-Spreads oberhalb der risikofreien Zinskurve. Weiterhin werden in dieser Unterkategorie Ausfallrisiken und Migrationsrisiken berücksichtigt. Als Credit-Spread wird die Zinsdifferenz zwischen einer risikobehafteten und einer risikolosen Rentenanlage bezeichnet. Änderungen dieser Credit-Spreads führen zu Marktwertänderungen der korrespondierenden Wertpapiere.
- Das Konzentrationsrisiko beinhaltet zusätzliche Risiken für ein Versicherungs- oder Rückversicherungsunternehmen, die entweder auf eine mangelnde Diversifikation des Asset-Portfolios oder auf eine hohe Exponierung gegenüber dem Ausfallrisiko eines einzelnen Wertpapieremittenten oder einer Gruppe verbundener Emittenten zurückzuführen sind.

Innerhalb des Marktrisikos wird gemäß der in Solvency II vorgenommenen Abgrenzung auch der überwiegende Teil des Kreditrisikos dem Spreadrisiko zugeordnet. Weitere Teile des Kreditrisikos werden unter anderem im Gegenparteiausfallrisiko gemessen.

Bei der Messung der Marktrisiken werden Schockszenarien betrachtet, die aus den Solvency II-Vorgaben übernommen und teilweise durch eigene Parametrisierungen ergänzt werden.

Das Management von Marktrisiken ist wesentlicher Teil des Managements der Gesamtrisiken der Gesellschaft. Die Marktrisiken werden unter anderem über die Vorgabe bilanzieller Mindestergebnisanforderungen limitiert.

Die Steuerung der Risiken aus der Kapitalanlage erfolgt innerhalb des durch die Vorschriften des Versicherungsaufsichtsgesetzes (VAG) und durch aufsichtsrechtliche Rundschreiben und interne Anlagerichtlinien definierten Handlungsrahmens sowie durch die Vorgaben der bis zum 31. Dezember 2015 gültigen Anlageverordnung. Die Einhaltung der internen Regelungen in der Risikomanagement-Leitlinie Anlagerisiko sowie der weiteren aufsichtsrechtlichen Anlagegrundsätze und Regelungen wird bei der Gesellschaft durch ein qualifiziertes Anlagemanagement, geeignete interne Kontrollverfahren, eine perspektivische Anlagepolitik sowie sonstige organisatorische Maßnahmen sichergestellt. Dabei umfasst die Steuerung der Risiken sowohl ökonomische als auch bilanzielle Aspekte. Auf organisatorischer Ebene begegnet die Gesellschaft Anlagerisiken durch eine strikte funktionale Trennung von Anlage, Abwicklung und Controlling.

Die Gesellschaft nimmt fortlaufend Erweiterungen und Verfeinerungen des Instrumentariums zur Risikoeinschätzung und -beurteilung bei der Neuanlage und der Beobachtung des Anlagebestands vor, um den Veränderungen an den Kapitalmärkten zu begegnen und Risiken frühzeitig zu erkennen, zu begrenzen oder zu vermeiden.

Kapitalanlagerisiken begegnet die Gesellschaft grundsätzlich durch Beachtung des Prinzips einer möglichst großen Sicherheit und Rentabilität bei Sicherstellung der jederzeitigen Liquidität. Durch Wahrung einer angemessenen Mischung und Streuung der Kapitalanlagen trägt die Anlagepolitik der Gesellschaft dem Ziel der Risikoverminderung in besonderem Maße Rechnung.

Bei allen Marktrisiken verfolgt die Gesellschaft deren Veränderung durch ständige Messung und durch Berichterstattung in den relevanten Gremien. Die Risiken aller Unterkategorien

werden im Rahmen von gesellschaftsspezifischen ökonomischen Berechnungen quantifiziert. Als wichtiges Instrument zur Früherkennung dienen Stresstests. Zur Begrenzung von Risiken werden – neben der natürlichen Diversifikation über Laufzeiten, Emittenten, Länder, Kontrahenten, Assetklassen und so weiter – Limitierungen eingesetzt.

Bei der Gesellschaft werden regelmäßige Untersuchungen zum Asset-Liability-Management durchgeführt. Mithilfe von Stresstests und Szenarioanalysen wird der notwendige Umfang von Sicherungsmitteln zur Wahrung der Solvabilität laufend überprüft. Insbesondere werden Auswirkungen eines lang anhaltenden niedrigen Zinsniveaus sowie volatiler Kapitalmärkte systematisch geprüft.

Beim Management von Zinsrisiken achtet die Gesellschaft auf eine breite Mischung und Streuung der Kapitalanlagen verbunden mit einer die Struktur der Verpflichtungen berücksichtigenden Steuerung der Duration und einer ausgewogenen Risikopräferenz in ausgewählten Assetklassen.

Beim Management von Spreadrisiken achtet die Gesellschaft insbesondere auf eine hohe Bonität der Anlagen, wobei der ganz überwiegende Teil der Rentenbestände im Investmentgrade-Bereich investiert ist. Ein signifikanter Anteil der Bestände ist zudem zusätzlich besichert. Die Nutzung eigener Kreditrisikobewertungen, die zum Teil strenger sind als die am Markt vorhandenen Bonitätseinschätzungen, vermindert Risiken zusätzlich.

Sollten sich die Credit-Spreads für Anleihen im Markt ausweiten, führt dies zu einem Rückgang der Marktwerte. Solche negativen Marktwert-Entwicklungen können temporäre oder bei erforderlicher Veräußerung dauerhafte Ergebnisbelastungen zur Folge haben.

Ausfallrisiken bestehen in einer möglichen Verschlechterung der wirtschaftlichen Verhältnisse von Emittenten beziehungsweise Schuldner und der daraus resultierenden Gefahr des teilweisen oder vollständigen Ausfalls von Forderungen oder

bonitätsbedingter Wertminderungen. Die Kapitalanlage der Gesellschaft weist grundsätzlich eine hohe Bonität und eine solide Besicherungsstruktur auf. In den dominierenden Branchen öffentliche Hand und Finanzsektor handelt es sich insbesondere um Forderungen in Form von Staatsanleihen und gesetzlich besicherten deutschen und europäischen Pfandbriefen.

Konzentrationsrisiken besitzen eine untergeordnete Relevanz und werden bei der Gesellschaft durch Wahrung einer angemessenen Mischung und Streuung der Kapitalanlagen gemindert. Dies zeigt sich insbesondere anhand der breiten Emittentenbasis im Portfolio.

Besondere Aspekte des Kreditportfolios

Die Gesellschaft investiert hauptsächlich in Emittenten beziehungsweise Schuldner mit einer guten bis sehr guten Bonität. R+V verwendet zur Bonitätseinstufung generell zugelassene externe Ratings, zusätzlich werden entsprechend den Vorgaben der EU-Verordnung über Ratingagenturen (CRA III) interne Experteneinstufungen zur Plausibilisierung der externen Ratings vorgenommen. R+V hat das externe Rating als Maximum definiert, selbst wenn eigene Bewertungen zu einem besseren Ergebnis kommen.

Kontrahentenrisiken werden ferner durch ein Limitsystem begrenzt. 84 % (2014: 86 %) der Anlagen in festverzinslichen Wertpapieren wiesen ein Rating gemäß der Standard & Poor's-Systematik von gleich oder besser als A, 42 % (2014: 50 %) von gleich oder besser als AA auf. Die Kapitalanlagen der Gesellschaft wiesen im abgelaufenen Geschäftsjahr weder Zins- noch Kapitalausfälle auf.

Die Summe aller Direktanlagen bei Banken belief sich bei der Gesellschaft zum 31. Dezember 2015 auf 5,3 Mio. Euro (2014: 7,0 Mio. Euro). Für 37,8 % dieser Anlagen existierte eine besondere Deckungsmasse zur Besicherung. 88,0 % dieser Anlagen waren bei deutschen Banken oder bei Instituten aus dem Europäischen Wirtschaftsraum investiert.

Die Risiken in Teilportfolios werden mithilfe einer regelmäßigen Berichterstattung und Erörterung in den operativen Entscheidungsgremien beobachtet, analysiert und gesteuert.

Die Investitionen in Staatsanleihen peripherer Euroländer beliefen sich zum 31. Dezember 2015 auf 1,4 Mio. Euro (2014: 1,3 Mio. Euro). Die nachfolgende Tabelle zeigt die Länderzuordnung dieser Staatsanleihen.

MARKTWERTE		
in Mio. Euro	2015	2014
Italien	0,2	0,2
Spanien	1,2	1,1
Gesamt	1,4	1,3

Die Gesellschaft überprüft das Portfolio ständig auf Länder mit krisenhaften Entwicklungen. Diese Überprüfungen führen bei Bedarf zu Portfolioanpassungen. Im Geschäftsjahr waren keine nennenswerten Länderrisiken erkennbar.

Gegenparteiausfallrisiko

Das Gegenparteiausfallrisiko trägt möglichen Verlusten Rechnung, die sich aus einem unerwarteten Ausfall oder der Verschlechterung der Bonität von Gegenparteien und Schuldnern von Versicherungs- und Rückversicherungsunternehmen während der folgenden zwölf Monate ergeben. Es deckt risikomindernde Verträge wie Rückversicherungsvereinbarungen, Verbriefungen und Derivate sowie Forderungen gegenüber Vermittlern und alle sonstigen Kreditrisiken ab, soweit sie nicht anderweitig in der Risikomessung berücksichtigt werden.

Das Gegenparteiausfallrisiko berücksichtigt die akzessorischen oder sonstigen Sicherheiten, die von dem oder für das Versicherungs- oder Rückversicherungsunternehmen gehalten werden, und die damit verbundenen Risiken.

Bei der Gesellschaft bestehen derartige Risiken insbesondere für Rückversicherungskontrahenten und für den Ausfall von Forderungen gegenüber Versicherungsnehmern und Versicherungsvermittlern.

Grundlagen für die Ermittlung der Kapitalanforderungen für das Gegenparteausfallrisiko sind das relevante Exposure und die erwarteten Verluste je Kontrahent.

Um Kontrahenten- und Emittentenrisiken zu beurteilen, zieht die Gesellschaft zur Unterstützung die Einschätzungen internationaler Ratingagenturen heran, die durch eigene Bonitätsanalysen ergänzt werden. Für die wesentlichen Gegenparteien wird die Einhaltung der Limite fortlaufend überprüft. Die Auslastung der Limite und Einhaltung der Anlagerichtlinien wird regelmäßig überwacht.

Den Risiken aus dem Ausfall von Forderungen aus dem selbst abgeschlossenen Versicherungsgeschäft an Versicherungsnehmer und an Versicherungsvermittler wird durch ein effektives Forderungsausfallmanagement begegnet. Zudem wird dem Forderungsausfallrisiko durch angemessene Pauschalwertberichtigungen Rechnung getragen, die nach den Erfahrungswerten aus der Vergangenheit ausreichend bemessen sind.

Das Ausfallrisiko für die Abrechnungsforderungen wird durch die ständige Überwachung der Standard & Poor's Ratings und die sonstigen am Markt verfügbaren Informationsquellen begrenzt.

Für das Gegenparteausfallrisiko sind aktuell keine besonderen Risikotreiber vorhanden, da bei Abschluss der Geschäfte die Bonität der Kontrahenten in angemessener Form berücksichtigt und im Zeitablauf überwacht wird. Zudem ist diese Risikokategorie auch aus materiellen Gesichtspunkten für die Gesellschaft von nachrangiger Bedeutung.

Operationelles Risiko

Das operationelle Risiko bezeichnet die Verlustgefahr, die sich aus der Unangemessenheit oder dem Versagen von internen Prozessen, Mitarbeitern oder Systemen oder durch externe Ereignisse ergibt. Rechtsrisiken sind hierin eingeschlossen.

Rechtsrisiken können insbesondere aus Änderungen rechtlicher Rahmenbedingungen (Gesetze und Rechtsprechung), Veränderungen der behördlichen Auslegung und aus Änderun-

gen des Geschäftsumfelds resultieren. Rechtsstreitigkeiten aus der Schaden- beziehungsweise Leistungsbearbeitung von Versicherungsfällen sind nicht Gegenstand des operationellen Risikos, sondern des versicherungstechnischen Risikos. Im Berichtszeitraum bestanden keine wesentlichen operationellen Risiken aus nichtversicherungstechnischen Rechtsstreitigkeiten.

Die Ermittlung des Risikokapitalbedarfs erfolgt auf Basis eines Faktoransatzes auf Volumenmaße von Prämien und Rückstellungen sowie, im Falle des fondsgebundenen Geschäfts, auf Kosten.

R+V setzt für das Management und Controlling operationeller Risiken szenariobasierte Risk Self Assessments (RSA) sowie Risikoindikatoren ein. Im Rahmen der RSA werden operationelle Risiken hinsichtlich ihrer Eintrittswahrscheinlichkeit und ihrer Schadenhöhe bewertet. In Ausnahmefällen können qualitative Bewertungen herangezogen werden.

Risikoindikatoren ermöglichen frühzeitige Aussagen zu Trends und Häufungen in der Risikoentwicklung und erlauben es, Schwächen in den Geschäftsprozessen zu erkennen. Auf Basis vorgegebener Schwellenwerte werden Risikosituationen mittels einer Ampellogik signalisiert. Risikoindikatoren werden systematisch und regelmäßig erhoben.

Ein weiteres wesentliches Instrument zur Begrenzung der operationellen Risiken stellt das IKS dar. Regelungen und Kontrollen in den Fachbereichen und die Überprüfung der Anwendung und Wirksamkeit des IKS durch die Konzern-Revision beugen dem Risiko von Fehlentwicklungen und dolosen Handlungen vor. Auszahlungen werden weitgehend maschinell unterstützt.

Im Benutzerprofil hinterlegte Vollmachten und Berechtigungsregelungen sowie maschinelle Vorlagen zur Freigabe aufgrund des hinterlegten Zufallsgenerators geben zusätzliche Sicherheit. Manuelle Auszahlungen werden grundsätzlich nach dem Vier-Augen-Prinzip freigegeben. Die R+V Direktversicherung AG bietet ihre Produkte ausschließlich über das

Internet an. Es gibt keine eigene Außendienstorganisation. Die Entwicklung des Portals erfolgt unter Berücksichtigung von Marketing- und Usability-Gesichtspunkten. Die Nutzung des Portals durch die Interessenten/Versicherungsnehmer wird regelmäßig intern und über Dienstleister überwacht, und laufend weiterentwickelt. Der 24-Stunden-Betrieb des Vertriebsportals wird durch Service-Level-Agreements mit der IT-Organisation gewährleistet. Durch die technischen Vorgaben (Optionen und Plausibilitäten) im Portal ist die Einhaltung der Annahmerichtlinien sichergestellt. Die Vorgaben werden dabei regelmäßig überprüft und gegebenenfalls angepasst.

Zur Sicherung der Betriebsfortführung verfügt R+V über ein ganzheitliches Business-Continuity-Managementsystem mit einer zentralen Koordinationsfunktion. Ein Gremium mit den verantwortlichen Krisenmanagern für IT-Technik, für Gebäude und für Personal unterstützt hierbei in fachlichen Themenstellungen, dient der Vernetzung der Notfallmanagement-Aktivitäten und berichtet über wesentliche Feststellungen und über die durchgeführten Notfallübungen an die Risikokonferenz.

Durch das Business-Continuity-Management soll gewährleistet werden, dass der Geschäftsbetrieb im Krisenfall aufrechterhalten werden kann. Im Rahmen der Notfallplanung sind die zeitkritischen Geschäftsprozesse sowie die zu deren Aufrechterhaltung notwendigen Ressourcen erfasst.

Die Qualitätssicherung im IT-Bereich erfolgt durch etablierte Prozesse unter Verwendung von Best Practices. In einer täglich stattfindenden Konferenz werden die aktuellen Themen behandelt und der Bearbeitung zugeordnet. In monatlich stattfindenden Konferenzen werden unter Beteiligung der IT-Bereichsleiter geeignete Maßnahmen in Bezug auf die Einhaltung von Service-Level-Agreements (zum Beispiel Systemverfügbarkeiten und -antwortzeiten) ergriffen.

Umfassende physische und logische Schutzvorkehrungen gewährleisten die Sicherheit von Daten und Anwendungen sowie die Aufrechterhaltung des laufenden Betriebs. Eine besondere Gefahr wäre der teilweise oder totale Ausfall von

Datenverarbeitungssystemen. R+V hat durch zwei getrennte Rechenzentrumsstandorte mit Daten- und Systemspiegelung, besonderer Zutrittssicherung, sensiblen Brandschutzvorkehrungen und abgesicherter Stromversorgung über Notstromaggregate Vorsorge getroffen. Ein definiertes Wiederanlaufverfahren für den Katastrophenfall wird durch turnusmäßige Übungen auf seine Wirksamkeit überprüft. Datensicherungen erfolgen in unterschiedlichen Gebäuden mit hochabgesicherten Räumen. Darüber hinaus werden die Daten auf einen Bandroboter in einen ausgelagerten und entfernten Standort gespiegelt. Somit sind die Daten auch nach einem Totalverlust aller Rechenzentrumsstandorte in Wiesbaden vorhanden.

Sonstige wesentliche Risiken

Liquiditätsrisiko

Unter Liquiditätsrisiko ist das Risiko zu verstehen, dass Versicherungsunternehmen nicht in der Lage sind, Anlagen und andere Vermögenswerte zu realisieren, um ihren finanziellen Verpflichtungen bei Fälligkeit nachzukommen.

Die Liquidität der Gesellschaften der R+V wird zentral gesteuert. Im Rahmen der Mehrjahresplanung wird eine integrierte Simulation zur Bestands- und Erfolgsentwicklung im Kapitalanlagebereich sowie zur Entwicklung der Zahlungsströme durchgeführt. Basis der Steuerung ist der prognostizierte Verlauf aller wesentlichen Zahlungsströme aus dem versicherungstechnischen Geschäft, den Kapitalanlagen und der allgemeinen Verwaltung. Bei der Neuanlage wird die Erfüllung der aufsichtsrechtlichen Liquiditätserfordernisse kontinuierlich geprüft.

Im Rahmen einer monatlich aktualisierten Liquiditätsberichterstattung für das laufende Jahr wird die erwartete Entwicklung der Zahlungsströme auf Einzelgesellschaftsebene detailliert dargestellt. Darüber hinaus wird im Cash-Management ergänzend eine taggenaue Planung der Zahlungsströme vorgenommen.

Durch Sensitivitätsanalysen wesentlicher versicherungstechnischer Parameter wird die Sicherstellung einer ausreichenden

Liquidität unter krisenhaften Marktbedingungen regelmäßig überprüft. Die Ergebnisse zeigen die Fähigkeit der Gesellschaft, die eingegangenen Verpflichtungen jederzeit zu erfüllen.

Aufgrund der prognostizierten Liquiditätssituation und der hohen Fungibilität der Wertpapierbestände ist die jederzeitige Erfüllbarkeit der Verbindlichkeiten gegenüber den Versicherungsnehmern gewährleistet.

Risikokonzentrationen

Risikokonzentrationen im weiteren Sinne sind Ansammlungen von Einzelrisiken, die sich aufgrund hoher Abhängigkeiten beziehungsweise verwandter Wirkungszusammenhänge mit deutlich erhöhter Wahrscheinlichkeit gemeinsam realisieren können. Die Abhängigkeiten und die Verwandtschaft der Wirkungszusammenhänge offenbaren sich teilweise erst in Stresssituationen.

Im Rahmen von Bestandsanalysen werden Risikokonzentrationen regelmäßig untersucht. Der Fokus liegt unter anderem auf der Identifikation hoher Exponierungen in einzelnen Bundesländern oder Berufsgruppen unserer Versicherungsnehmer. Ferner erfolgt eine Ermittlung der größten Kundenverbindungen. Der Kumulfall im Elementarrisiko ist rückversichert.

Das Anlageverhalten der Gesellschaft ist darauf ausgerichtet, Risikokonzentrationen im Portfolio zu vermeiden. Eine Verminderung der Risiken durch weitgehende Diversifikation der Anlagen wird gewährleistet, indem die durch die internen Regelungen in der Risikomanagement-Leitlinie Anlagerisiko und weitere aufsichtsrechtliche Bestimmungen vorgegebenen quantitativen Grenzen gemäß dem Grundsatz der angemessenen Mischung und Streuung eingehalten werden. Eine Analyse der Emittentenstruktur des Bestands ergab keine signifikanten Risikokonzentrationen.

Strategisches Risiko

Das strategische Risiko ergibt sich aus strategischen Geschäftsentscheidungen beziehungsweise daraus, dass diese nicht einem geänderten Wirtschaftsumfeld angepasst werden.

Veränderungen in den gesetzlichen und aufsichtsrechtlichen Rahmenbedingungen sowie Veränderungen in Markt und Wettbewerb unterliegen einer ständigen Beobachtung, damit rechtzeitig und angemessen auf Chancen und Risiken reagiert werden kann. R+V analysiert und prognostiziert laufend nationale und globale Sachverhalte mit Einfluss auf geschäftsrelevante Parameter. Die daraus gewonnenen Erkenntnisse werden beispielsweise hinsichtlich der Bedürfnisse der Kunden ausgewertet und finden Eingang in die Entwicklung neuer Versicherungsprodukte bei R+V.

Die Steuerung des strategischen Risikos basiert auf der vorausschauenden Beurteilung von Erfolgsfaktoren sowie auf der Ableitung von Zielgrößen für die Unternehmensbereiche von R+V. Im Rahmen des jährlichen strategischen Planungsprozesses wird die strategische Planung für die kommenden vier Jahre unter Berücksichtigung der Risikotragfähigkeit vorgenommen. Dem strategischen Risiko begegnet R+V durch die strategische Planung und die Diskussion über Erfolgspotentiale in der Vorstandsklausur. Dazu wendet R+V die gängigen Instrumente des strategischen Controllings an. Diese umfassen sowohl externe strategische Markt- und Konkurrenzanalysen als auch interne Unternehmensanalysen wie etwa Portfolio- oder SWOT-Analysen. Die Ergebnisse des strategischen Planungsprozesses in Form von verabschiedeten Zielgrößen werden im Rahmen der operativen Planung für die kommenden drei Jahre unter Berücksichtigung der Risikotragfähigkeit operationalisiert und zusammen mit den Verlustobergrenzen jeweils im Herbst vom Vorstand verabschiedet. Die Implementierung der dort gefällten Entscheidungen wird regelmäßig im Rahmen des Plan-Ist-Vergleichs quartalsweise nachgehalten. Somit ist die Verzahnung zwischen dem strategischen Entscheidungsprozess und dem Risikomanagement organisatorisch geregelt. Änderungen in der Geschäftsstrategie mit Auswirkungen auf das Risikoprofil der Gesellschaft finden ihren Niederschlag in der Risikostrategie.

Strategische Risiken aus Sicht der IT bestehen insbesondere bei der Abwicklung von (Groß-)Projekten zur Einführung neuer Versicherungsprodukte oder zur Erfüllung neuer oder geänderter gesetzlicher und regulatorischer Anforderungen. Auch weitreichende Plattformscheidungen werden im Rahmen von strategischen Risiken behandelt.

Reputationsrisiko

Das Reputationsrisiko ist das Risiko, das sich aus einer möglichen Beschädigung des Rufs des Unternehmens oder der gesamten Branche infolge einer negativen Wahrnehmung in der Öffentlichkeit (zum Beispiel bei Kunden, Geschäftspartnern, Aktionären, Behörden) ergibt.

Das positive Image von R+V in der genossenschaftlichen FinanzGruppe Volksbanken Raiffeisenbanken und in der Öffentlichkeit ist ein wesentliches Ziel des Unternehmens.

Um einen Imageschaden für R+V gar nicht erst entstehen zu lassen, wird bei der Produktentwicklung und allen anderen Bestandteilen der Wertschöpfungskette auf einen hohen Qualitätsstandard geachtet. Darüber hinaus wird die Unternehmenskommunikation von R+V zentral über das Ressort Vorstandsvorsitz koordiniert, um einer falschen Darstellung von Sachverhalten wirkungsvoll und geschlossen entgegenzutreten zu können. Die Berichterstattung in den Medien über die Versicherungswirtschaft im Allgemeinen und R+V im Besonderen wird über alle Ressorts hinweg beobachtet und laufend analysiert. Ratingergebnisse und Marktvergleiche der für die Kundenzufriedenheit maßgeblichen Parameter Service, Produktqualität und Beratungskompetenz werden im Rahmen eines kontinuierlichen Verbesserungsprozesses berücksichtigt.

Aus IT-Sicht werden insbesondere Ereignisse betrachtet, die zu einer negativen Wahrnehmung in der Öffentlichkeit führen könnten. Beispielhaft zu nennen sind die Verletzung der Vertraulichkeit der Daten, mangelnde Verfügbarkeit der vom End- oder Geschäftskunden erreichbaren IT-Systeme (Portale) oder durch mangelnde Betriebssicherheit hervorgerufene Schadenereignisse in der IT-Technik. Die IT-Sicherheitsstrategie wird

daher kontinuierlich überprüft und an die aktuelle Bedrohungslage angepasst. Ebenso wird die Gültigkeit der IT-Sicherheitsprinzipien regelmäßig geprüft.

Zusammenfassende Darstellung der Risikolage

Die aktuelle Analyse der ökonomischen Risikotragfähigkeit zeigt, dass die Eigenmittel der R+V Direktversicherung AG den Gesamtsolvabilitätsbedarf übersteigen. Auch die aufsichtsrechtliche Risikotragfähigkeit der R+V Direktversicherung AG überschreitet per 31. Dezember 2015 die geforderte Mindest-Solvabilitätsquote. Aufgrund der weiterhin angespannten Situation auf den Finanzmärkten sind Tendenzaussagen bezüglich der Entwicklung der Solvenzkapitalanforderungen und der Eigenmittel jedoch mit großen Unsicherheiten behaftet, wobei R+V durch geeignete Maßnahmen die Risikotragfähigkeit sicherstellen wird.

Ein Risikofaktor für die Geschäftsentwicklung der R+V Direktversicherung AG ist die Möglichkeit einer neuen Krise in Europa. Die damit verbundenen Auswirkungen auf die Kapitalmärkte, die Realwirtschaft und das Nachfrageverhalten der Bürger sind nur schwer einschätzbar. Allerdings hat sich die Krisengefahr durch eine konjunkturelle Erholung, fiskalische und regulatorische Maßnahmen sowie eine aktive Zentralbankpolitik vermindert.

Darüber hinaus sind aus heutiger Sicht keine Entwicklungen erkennbar, die die Vermögens-, Finanz- und Ertragslage der R+V Direktversicherung AG nachhaltig beeinträchtigen.

Prognosebericht

Gesamtwirtschaftliche Entwicklung

Für 2016 wird eine ähnlich positive Entwicklung des Wirtschaftswachstums wie im Jahr 2015 erwartet. So prognostiziert der Sachverständigenrat in seinem Herbst-Jahresgutachten ein Wachstum des realen Bruttoinlandsprodukts in Deutschland von 1,6 %. Der GDV hat bis zum Redaktionsschluss noch keine Prognose für 2016 veröffentlicht.

Entwicklung an den Kapitalmärkten

Die Entwicklung an den Kapitalmärkten wird 2016 durch eine Fortsetzung der konjunkturellen Erholung bei niedrigen Inflationsraten geprägt sein. Im Euroraum wird die Notenbank über eine expansive Geldpolitik versuchen, Deflationsgefahren abzuwehren. In den USA werden dagegen erwartete Zinssteigerungen der Notenbank die Kapitalmärkte stark beeinflussen.

Zum Jahresende 2016 wird nur ein geringer Anstieg des Zinsniveaus erwartet. Aktienkurse werden volatil bleiben, könnten aber insgesamt leicht steigen. In der Kapitalanlagestrategie der R+V sorgt der hohe Anteil festverzinslicher und bonitätsstarker Wertpapiere dafür, dass die versicherungstechnischen Verpflichtungen jederzeit erfüllt werden können. Die Duration soll leicht erhöht werden. Die Chancen an den Kreditmärkten sollen unter der Voraussetzung weiterhin hoher Qualität der Titel, breiter Streuung sowie starker Risikokontrolle genutzt werden. Das Aktienengagement soll abhängig von der Risikotragfähigkeit der Gesellschaft leicht erhöht werden. Das Immobilien- und Infrastrukturengagement wird bei Vorhandensein attraktiver Investments weiter schrittweise erhöht.

Die auf Sicherheit bedachte langfristige Anlagestrategie verbunden mit einem modernen Risikomanagement ist auch 2016 bestimmend.

R+V stabil und stark im Markt

Vorrangiges Ziel der R+V Direktversicherung AG ist es, als preisgünstiger Internetversicherer im Bereich der Kraftfahrtversicherung die Marktposition auszubauen sowie Marktanteile hinzuzugewinnen. Die angebotenen Produktlinien und Tarife sind marktkompatibel und sollen positive Wirkung zeigen, so dass weiterhin mit einem Anstieg der Bruttobeitragseinnahmen gerechnet wird.

Vorausgesetzt die Großschadenbelastung bleibt weiterhin im Rahmen des Erwartungswertes, wird für 2016 eine leicht sinkende bilanzielle Brutto-Schadenquote erwartet. Die Brutto-Kostenquote liegt in der Planung leicht unter dem Niveau des Jahres 2015. Insgesamt wird für 2016 wiederum mit einem zufriedenstellenden Ergebnis gerechnet.

Dank

Am geschäftlichen Erfolg der R+V Direktversicherung AG hatten die Geschäftspartner in der genossenschaftlichen Finanzgruppe Volksbanken Raiffeisenbanken großen Anteil. Hierfür gebührt ihnen der Dank des Vorstands.

Unseren Versicherungsnehmern danken wir ganz besonders für das uns entgegengebrachte Vertrauen.

Wiesbaden, 2. März 2016

Der Vorstand

Anlage 1 zum Lagebericht Versicherungsbranche

Im Geschäftsjahr wurden folgende Versicherungsbranche
(untergliedert nach Versicherungsarten), im selbst abgeschlossenen Versicherungsgeschäft betrieben:

Unfallversicherung

Kraftfahrt-Unfallversicherung

Kraftfahrzeug-Haftpflichtversicherung

Sonstige Kraftfahrtversicherung

Kraftfahrzeugvollversicherung

Kraftfahrzeugteilversicherung

Beistandsleistungsversicherung

Jahresabschluss 2015

Bilanz

zum 31. Dezember 2015*

AKTIVA					
in Euro				2015	2014
A. Kapitalanlagen					
I. Kapitalanlagen in verbundenen Unternehmen und Beteiligungen					
1.	Ausleihungen an verbundene Unternehmen		—,—		1.500.000,—
II. Sonstige Kapitalanlagen					
1.	Aktien, Anteile oder Aktien an Investmentvermögen und andere nicht festverzinsliche Wertpapiere		3.124.599,42		2.996.007,—
2.	Inhaberschuldverschreibungen und andere festverzinsliche Wertpapiere		12.217.463,18		1.845.799,—
3.	Sonstige Ausleihungen				
a)	Namensschuldverschreibungen		2.002.980,89		2.003.616,07
b)	Schuldscheinforderungen und Darlehen		3.003.340,97	5.006.321,86	3.003.709,51
4.	Einlagen bei Kreditinstituten		—,—	20.348.384,46	2.500.000,—
					20.348.384,46
					13.849.131,58
B. Forderungen					
I. Forderungen aus dem selbst abgeschlossenen Versicherungsgeschäft an:					
1.	Versicherungsnehmer		598.537,75		469.638,39
II. Abrechnungsforderungen aus dem Rückversicherungsgeschäft					
	Davon an:		8.541.439,74		6.885.290,03
	verbundene Unternehmen		8.541.440 €	(6.885.290 €)	
III. Sonstige Forderungen					
	Davon an:		78.088,92		166.336,43
	verbundene Unternehmen		70.189 €	(153.662 €)	
					9.218.066,41
					7.521.264,85
C. Sonstige Vermögensgegenstände					
I. Sachanlagen und Vorräte					
			8.412,—		11.969,—
II. Laufende Guthaben bei Kreditinstituten, Schecks und Kassenbestand					
			196.554,41		238.382,11
III. Andere Vermögensgegenstände					
			1.162.519,50		1.090.654,62
					1.367.485,91
					1.341.005,73
D. Rechnungsabgrenzungsposten					
I. Abgegrenzte Zinsen und Mieten					
			297.123,48		113.360,16
II. Sonstige Rechnungsabgrenzungsposten					
			2.429,22		10.234,—
					299.552,70
					123.594,16
					31.233.489,48
					22.834.996,32

* Bei Davon-Vermerken Vorjahreszahlen in Klammern.

Bilanz

PASSIVA

in Euro		2015	2014
A. Eigenkapital			
I. Eingefordertes Kapital			
Gezeichnetes Kapital	3.200.000,—		3.200.000,—
abzüglich nicht eingeforderter ausstehender Einlagen	—,—	3.200.000,—	—,—
II. Kapitalrücklage			
Davon Rücklage gemäß § 5 Abs. 5 Nr. 3 VAG a.F.:	— €	(1.500.000 €)	
III. Gewinnrücklagen			
1. Gesetzliche Rücklage		320.000,—	
		13.320.000,—	9.500.000,—
B. Versicherungstechnische Rückstellungen			
I. Beitragsüberträge			
1. Bruttobetrag	252.244,68		115.095,10
2. Davon ab: Anteil für das in Rückdeckung gegebene Versicherungsgeschäft	140.185,—	112.059,68	64.214,—
II. Rückstellung für noch nicht abgewickelte Versicherungsfälle			
1. Bruttobetrag	46.372.007,38		36.978.221,26
2. Davon ab: Anteil für das in Rückdeckung gegebene Versicherungsgeschäft	33.849.982,90	12.522.024,48	27.410.701,12
III. Schwankungsrückstellung und ähnliche Rückstellungen			
		3.420.896,—	1.459.681,—
IV. Sonstige versicherungstechnische Rückstellungen			
1. Bruttobetrag	121.172,73		122.672,11
2. Davon ab: Anteil für das in Rückdeckung gegebene Versicherungsgeschäft	43.803,55	77.369,18	43.254,08
		16.132.349,34	11.157.500,27
C. Andere Rückstellungen			
I. Sonstige Rückstellungen			
		98.634,—	87.867,37
		98.634,—	87.867,37
D. Andere Verbindlichkeiten			
I. Verbindlichkeiten aus dem selbst abgeschlossenen Versicherungsgeschäft gegenüber:			
1. Versicherungsnehmern		239.843,72	195.567,91
II. Sonstige Verbindlichkeiten			
Davon:		1.442.662,42	1.894.060,77
aus Steuern	122.311 €	(31.699 €)	
gegenüber verbundenen Unternehmen	1.173.670 €	(1.682.703 €)	
		1.682.506,14	2.089.628,68
		31.233.489,48	22.834.996,32

Gewinn- und Verlustrechnung

vom 1. Januar bis 31. Dezember 2015*

GEWINN- UND VERLUSTRECHNUNG			
in Euro		2015	2014
I. Versicherungstechnische Rechnung			
1. Verdiente Beiträge für eigene Rechnung			
a) Gebuchte Bruttobeiträge	81.689.598,82		64.768.365,46
b) Abgegebene Rückversicherungsbeiträge	61.083.911,10		48.631.941,98
	20.605.687,72		
c) Veränderung der Bruttobeitragsüberträge	-137.149,58		-63.137,16
d) Veränderung des Anteils der Rückversicherer an den Bruttobeitragsüberträgen	-75.971,—		-40.922,—
	-61.178,58		
		20.544.509,14	16.114.208,32
2. Sonstige versicherungstechnische Erträge für eigene Rechnung		76.954,81	82.204,89
3. Aufwendungen für Versicherungsfälle für eigene Rechnung			
a) Zahlungen für Versicherungsfälle			
aa) Bruttobetrag	63.289.006,87		50.895.352,86
bb) Anteil der Rückversicherer	44.999.621,12		36.382.740,13
	18.289.385,75		
b) Veränderung der Rückstellung für noch nicht abgewickelte Versicherungsfälle			
aa) Bruttobetrag	9.393.786,12		7.361.724,91
bb) Anteil der Rückversicherer	6.439.281,78		5.366.611,53
	2.954.504,34		
		21.243.890,09	16.507.726,11
4. Veränderung der übrigen versicherungstechnischen Netto-Rückstellungen			
a) Sonstige versicherungstechnische Netto-Rückstellungen	-2.048,85		-13.394,92
		-2.048,85	-13.394,92
5. Aufwendungen für den Versicherungsbetrieb für eigene Rechnung			
a) Bruttoaufwendungen für den Versicherungsbetrieb	11.910.389,35		10.795.676,70
b) Davon ab: erhaltene Provisionen und Gewinnbeteiligungen aus dem in Rückdeckung gegebenen Versicherungsgeschäft	15.259.117,10		12.141.261,87
		-3.348.727,75	-1.345.585,17
6. Sonstige versicherungstechnische Aufwendungen für eigene Rechnung		—,—	316,75
7. Zwischensumme		2.728.350,46	1.047.350,44
8. Veränderung der Schwankungsrückstellung und ähnlicher Rückstellungen		-1.961.215,—	-1.459.681,—
9. Versicherungstechnisches Ergebnis für eigene Rechnung		767.135,46	-412.330,56

* Bei Davon-Vermerken Vorjahreszahlen in Klammern.

Gewinn- und Verlustrechnung

in Euro		2015	2014
II. Nichtversicherungstechnische Rechnung			
1. Erträge aus Kapitalanlagen			
a) Erträge aus anderen Kapitalanlagen			
aa) Erträge aus anderen Kapitalanlagen	438.062,08		412.935,63
Davon aus:			
verbundenen Unternehmen	-394 € (5.394 €)		
b) Erträge aus Zuschreibungen	8.529,07		110,—
c) Gewinne aus dem Abgang von Kapitalanlagen	—,—		8.839,—
		446.591,15	421.884,63
2. Aufwendungen für Kapitalanlagen			
a) Aufwendungen für die Verwaltung von Kapitalanlagen, Zinsaufwendungen und sonstige Aufwendungen für die Kapitalanlagen	49.498,86		58.126,67
b) Abschreibungen auf Kapitalanlagen	2.851,21		—,—
c) Verluste aus dem Abgang von Kapitalanlagen	—,—		107.963,60
		52.350,07	166.090,27
		394.241,08	255.794,36
3. Sonstige Erträge	5.763,71		42.235,70
4. Sonstige Aufwendungen	269.365,20		242.200,92
		-263.601,49	-199.965,22
5. Nichtversicherungstechnisches Ergebnis		130.639,59	55.829,14
6. Ergebnis der normalen Geschäftstätigkeit		897.775,05	-356.501,42
7. Erträge aus Verlustübernahme		—,—	356.501,42
8. Auf Grund einer Gewinnngemeinschaft, eines Gewinnabführungs- oder eines Teilgewinnabführungsvertrages abgeführte Gewinne	577.775,05		—,—
		-577.775,05	356.501,42
9. Jahresüberschuss		320.000,—	—,—
10. Einstellungen in Gewinnrücklagen			
a) in die gesetzliche Rücklage	320.000,—		—,—
		320.000,—	—,—
11. Bilanzgewinn		—,—	—,—

Anhang

Bilanzierungs- und Bewertungsmethoden

Der Jahresabschluss 2015 der R+V Direktversicherung AG wurde nach den Vorschriften des HGB sowie der Verordnung über die Rechnungslegung von Versicherungsunternehmen (RechVersV) aufgestellt.

Anteile oder Aktien an Investmentvermögen, die gemäß § 341 b Abs. 2 Satz 1 HGB dem Anlagevermögen zugeordnet sind, wurden gemäß Wahlrecht nach § 253 Abs. 3 Satz 6 HGB auf den Marktwert abgeschrieben.

Inhaberschuldverschreibungen und andere festverzinsliche Wertpapiere, die gemäß § 341 b Abs. 2 Satz 1 HGB dem Anlagevermögen zugeordnet sind, wurden mit dem fortgeführten Anschaffungswert, oder bei Vorliegen einer dauerhaften Wertminderung gemäß § 253 Abs. 3 Satz 5 HGB mit dem niedrigeren Zeitwert angesetzt. Die Amortisation einer Differenz zwischen den fortgeführten Anschaffungskosten und dem Rückzahlungsbetrag erfolgte unter Anwendung der Effektivzinsmethode erstmalig im Geschäftsjahr. Der Umstellungseffekt zum bisherigen Wertansatz wird als Einmaleffekt im außerordentlichen Kapitalanlageergebnis ausgewiesen. Sofern keine dauerhafte Wertminderung der Devise vorlag, wurde die Währungsumrechnung zum Devisenkassamittelkurs am Anschaffungszeitpunkt vorgenommen.

Wenn die Gründe für eine in der Vergangenheit getätigte Abschreibung im Anlage- und Umlaufvermögen nicht mehr bestanden, wurden gemäß § 253 Abs. 5 Satz 1 HGB Zuschreibungen auf den Zeitwert bis maximal zum fortgeführten Anschaffungswert vorgenommen.

Namenschuldverschreibungen, sowie die sonstigen Ausleihungen wurden mit dem fortgeführten Anschaffungswert angesetzt, soweit nicht Einzelwertberichtigungen vorzunehmen waren. Die Amortisation einer Differenz zwischen den Anschaffungskosten und dem Rückzahlungsbetrag erfolgte unter Anwendung der Effektivzinsmethode.

Die **Forderungen aus dem selbst abgeschlossenen Versicherungsgeschäft** wurden mit den Nennwerten angesetzt. Erforderliche Wertberichtigungen wurden vorgenommen.

Die Bewertung der **Betriebs- und Geschäftsausstattung** erfolgte zu Anschaffungskosten, die linear innerhalb der betriebsgewöhnlichen Nutzungsdauer abgeschrieben wurden. Die Zugänge und Abgänge des Geschäftsjahres wurden zeitanteilig abgeschrieben. Wirtschaftsgüter, deren Anschaffungskosten zwischen 150 Euro und 1.000 Euro lagen, wurden in einen Sammelposten eingestellt, der über 5 Jahre – beginnend mit dem Jahr der Bildung – abgeschrieben wird.

Die R+V Direktversicherung AG ist seit 2012 ertragsteuerliche Organgesellschaft der DZ BANK AG. Da sich die ertragssteuerlichen Konsequenzen aufgrund abweichender handels- und steuerlicher Bilanzierung beim Organträger ergeben, werden die bei der R+V Direktversicherung AG zum 31. Dezember 2015 bestehenden Bewertungsunterschiede zwischen Handels- und Steuerbilanz bei der Bildung von **latenten Steuern** bei der DZ BANK AG berücksichtigt. Bei der R+V Direktversicherung AG erfolgte daher zum 31. Dezember 2015 kein Ausweis latenter Steuern.

Der Ansatz aller **übrigen Aktivposten** erfolgte zum Nennwert. Erforderliche Wertberichtigungen wurden vorgenommen.

Die **Beitragsüberträge** im selbst abgeschlossenen Versicherungsgeschäft sind für jeden Vertrag grundsätzlich aus den gebuchten Beiträgen nach dem 360stel-System berechnet worden. Die Anteile der Rückversicherer wurden den vertraglichen Vereinbarungen entsprechend ermittelt. Bei der Ermittlung der nicht übertragungsfähigen Einnahmeanteile wurde das Schreiben des Bundesministers der Finanzen vom 30. April 1974 zugrunde gelegt.

Der Anteil der Beitragsüberträge für das in Rückdeckung gegebene Versicherungsgeschäft wurde gemäß den Rückversicherungsverträgen ermittelt.

Die **Rückstellung für noch nicht abgewickelte Versicherungsfälle** des selbst abgeschlossenen Geschäfts wurde für alle bekannten Schadenfälle individuell ermittelt. Die Forderungen aus Regressen, Provenues und Teilungsabkommen wurden verrechnet. Für die bis zum Abschlussstichtag eingetretenen oder verursachten, aber zum Bilanzstichtag noch nicht gemeldeten Schäden wurde aufgrund der in den Vorjahren beobachteten Nachmeldungen die Rückstellung um eine Spätschadenrückstellung erhöht. Die in diesem Posten ebenfalls enthaltene Rückstellung für Schadenregulierungsaufwendungen wurde entsprechend dem koordinierten Ländererlass vom 2. Februar 1973 berechnet.

Unter den **sonstigen versicherungstechnischen Rückstellungen** wurden die Rückstellung für Verpflichtungen aus der Mitgliedschaft zur **Verkehrsofferhilfe e.V.** entsprechend der Aufgabe des Vereins angesetzt sowie die Rückstellung für unverbrauchte Beiträge, die Storno- und Drohverlustrückstellung ausgewiesen. Die **Rückstellung für unverbrauchte Beiträge aus ruhenden Kraftfahrtversicherungen** wurde einzelvertraglich ermittelt. Die **Stornorückstellung** wurde aufgrund von Erfahrungssätzen der Vergangenheit errechnet. Die Berechnung der **Drohverlustrückstellung** erfolgte aufgrund von Vorjahreswerten und einer Prognose des versicherungstechnischen Ergebnisses auf der Basis des Bestands zum Bilanzstichtag und unter Berücksichtigung von Zinserträgen und Restlaufzeiten.

Die **Anteile der Rückversicherer** an den versicherungstechnischen Rückstellungen wurden nach den vertraglichen Vereinbarungen ermittelt.

Die **Schwankungsrückstellung** wurde gemäß der Anlage zu § 29 RechVersV gebildet.

Die **Rückversicherungsabrechnungen** basierten auf den zum Zeitpunkt der Schließung des Schadenregisters vorliegenden Bruttozahlen zuzüglich Zuschätzungen für die verbleibenden Tage.

Alle anderen nichtversicherungstechnischen Rückstellungen sind nach § 253 HGB mit ihrem Erfüllungsbetrag angesetzt und, soweit die Laufzeit der Rückstellungen mehr als ein Jahr beträgt, abgezinst. Der jeweilige Zinssatz wurde auf Basis des von der Bundesbank für Oktober 2015 veröffentlichten durchschnittlichen Zinssatzes der letzten sieben Jahre auf das Jahresende hochgerechnet.

Andere Verbindlichkeiten wurden mit dem Erfüllungsbetrag angesetzt.

Negative Zinsen auf laufende Guthaben bei Kreditinstituten wurden in den Sonstigen Aufwendungen ausgewiesen. Negative Einlagezinsen wurden saldiert mit Erträgen ausgewiesen.

Erläuterungen zur Bilanz – Aktiva

ENTWICKLUNG DER AKTIVPOSTEN A. IM GESCHÄFTSJAHR 2015

	Euro	Bilanzwerte Vorjahr %	Zugänge Euro
A. Kapitalanlagen			
A. I. Kapitalanlagen in verbundenen Unternehmen und Beteiligungen			
1. Ausleihungen an verbundene Unternehmen	1.500.000,—	10,8	—,—
Summe A. I.	1.500.000,—	10,8	—,—
A. II. Sonstige Kapitalanlagen			
1. Aktien, Anteile oder Aktien an Investmentvermögen und andere nicht festverzinsliche Wertpapiere	2.996.007,—	21,6	128.592,42
2. Inhaberschuldverschreibungen und andere festverzinsliche Wertpapiere	1.845.799,—	13,3	10.527.033,95
3. Sonstige Ausleihungen			
a) Namensschuldverschreibungen	2.003.616,07	14,5	17,10
b) Schuldscheinforderungen und Darlehen	3.003.709,51	21,7	—,—
4. Einlagen bei Kreditinstituten	2.500.000,—	18,1	—,—
Summe A. II.	12.349.131,58	89,2	10.655.643,47
Insgesamt	13.849.131,58	100,0	10.655.643,47

Anhang

Umbuchungen Euro	Abgänge Euro	Zuschreibungen Euro	Abschreibungen Euro	Bilanzwerte Euro	Geschäftsjahr %
—,—	1.500.000,—	—,—	—,—	—,—	0,0
—,—	1.500.000,—	—,—	—,—	—,—	0,0
—,—	—,—	—,—	—,—	3.124.599,42	15,4
—,—	161.047,63	8.529,07	2.851,21	12.217.463,18	60,0
—,—	652,28	—,—	—,—	2.002.980,89	9,8
—,—	368,54	—,—	—,—	3.003.340,97	14,8
—,—	2.500.000,—	—,—	—,—	—,—	0,0
—,—	2.662.068,45	8.529,07	2.851,21	20.348.384,46	100,0
—,—	4.162.068,45	8.529,07	2.851,21	20.348.384,46	100,0

A. KAPITALANLAGEN

in Euro

Bilanzposition	Buchwert 31. Dezember	Zeitwert 31. Dezember	Reserve 31. Dezember
II. Sonstige Kapitalanlagen			
1. Aktien, Anteile oder Aktien an Investmentvermögen und andere nicht festverzinsliche Wertpapiere	3.124.599,42	3.779.490,66	654.891,24
2. Inhaberschuldverschreibungen und andere festverzinsliche Wertpapiere	12.217.463,18	12.192.375,18	-25.088,—
3. Sonstige Ausleihungen			
a) Namensschuldverschreibungen	2.002.980,89	2.381.242,09	378.261,20
b) Schuldscheinforderungen und Darlehen	3.003.340,97	3.491.089,72	487.748,75
4. Einlagen bei Kreditinstituten	—,—	—,—	—,—
Summe Kapitalanlagen	20.348.384,46	21.844.197,65	1.495.813,19

Für die Ermittlung der Zeitwerte börsennotierter Wertpapiere wurden Börsenkurse oder Rücknahmepreise verwendet. Bei Rententiteln ohne regelmäßige Kursversorgung wurde eine synthetische Marktwertermittlung anhand der Discounted Cashflow Methode vorgenommen. Die Ermittlung der Marktwerte für Namensschuldverschreibungen und sonstige Ausleihungen erfolgte anhand der Discounted Cashflow Methode unter Berücksichtigung der Restlaufzeit und bonitätsspezifischer Risikozuschläge.

Soweit darüber hinaus andere Wertansätze verwendet worden sind, entsprechen diese den Bestimmungen des § 56 RechVersV.

Gemäß § 341 b Abs. 2 HGB sind 15,3 Mio. Euro Kapitalanlagen dem Anlagevermögen zugeordnet. Dies beinhaltet auf Basis der Kurse zum 31. Dezember 2015 positive Bewertungsreserven von 0,8 Mio. Euro und negative Bewertungsreserven von 0,2 Mio. Euro.

Die Bewertungsreserven der gesamten Kapitalanlagen belaufen sich auf 1,5 Mio. Euro, dies entspricht einer Reservequote von 7,4 %.

A. II. SONSTIGE KAPITALANLAGEN – ANGABEN ZU FINANZINSTRUMENTEN, DIE ÜBER IHREN BEIZULEGENDEN ZEITWERT AUSGEWIESEN WERDEN

in Euro

Art	Nominalvolumen	Buchwert	Zeitwert
Inhaberschuldverschreibungen und andere festverzinsliche Wertpapiere ¹⁾	7.250.000	7.554.429	7.389.970

¹⁾ Aufgrund der gegebenen Bonität der Emittenten sind die Wertminderungen nicht dauerhaft, sondern durch Marktpreisänderungen bedingt.

C. III. ANDERE VERMÖGENSGEGENSTÄNDE

in Euro

2015

Vorausgezahlte Versicherungsleistungen	1.158.931,04
Übrige Vermögensgegenstände	3.588,46
	1.162.519,50

Erläuterungen zur Bilanz – Passiva

A. I. EINGEFORDERTES KAPITAL

in Euro	2015
1. Gezeichnetes Kapital	
Gezeichnetes Kapital aufgeteilt in 128.000 Stückaktien	3.200.000,—
	3.200.000,—

Die R+V KOMPOSIT Holding GmbH, Wiesbaden, hat gemäß § 20 Abs. 4 AktG mitgeteilt, dass sie mehrheitlich an der R+V Direktversicherung AG beteiligt ist.

Von der R+V Versicherung AG, Wiesbaden, und der DZ BANK AG Deutsche Zentral-Genossenschaftsbank, Frankfurt am Main, ist gemäß §§ 20 Abs. 4 , 21 Abs. 2 AktG eine Mitteilung bezüglich ihrer mittelbaren Mehrheitsbeteiligung an der R+V Direktversicherung AG eingegangen.

A. II. KAPITALRÜCKLAGE

in Euro	2015
Vortrag zum 1. Januar	6.300.000,—
Veränderung Kapitalrücklage	3.500.000,—
Stand am 31. Dezember	9.800.000,—

A. III. GEWINNRÜCKLAGEN

in Euro	2015
1. Gesetzliche Rücklage	
Vortrag zum 1. Januar	—,—
Einstellung aus dem Jahresüberschuss	320.000,—
Stand am 31. Dezember	320.000,—

B. VERSICHERUNGSTECHNISCHE BRUTORÜCKSTELLUNGEN

in Euro		2015		
Versicherungsweig	Versicherungs- technische Rückstellungen insgesamt	Rückstellung für noch nicht abgewickelte Versicherungsfälle	Schwankungs- rückstellung und ähnliche Rückstellungen	
Selbst abgeschlossenes Versicherungsgeschäft				
Unfall	70.000,—	70.000,—		—,—
Kraftfahrzeug-Haftpflicht	42.101.101,23	38.940.002,90		2.826.490,—
Sonstige Kraftfahrt	7.762.618,31	7.285.184,23		457.393,—
Beistandsleistung	232.601,25	76.820,25		137.013,—
	50.166.320,79	46.372.007,38		3.420.896,—

B. VERSICHERUNGSTECHNISCHE BRUTORÜCKSTELLUNGEN

in Euro		2014		
Versicherungsweig	Versicherungs- technische Rückstellungen insgesamt	Rückstellung für noch nicht abgewickelte Versicherungsfälle	Schwankungs- rückstellung und ähnliche Rückstellungen	
Selbst abgeschlossenes Versicherungsgeschäft				
Unfall	20.000,—	20.000,—		—,—
Kraftfahrzeug-Haftpflicht	32.891.038,99	31.270.691,78		1.410.580,—
Sonstige Kraftfahrt	5.668.125,23	5.640.125,23		—,—
Beistandsleistung	96.505,25	47.404,25		49.101,—
	38.675.669,47	36.978.221,26		1.459.681,—

C. I. SONSTIGE RÜCKSTELLUNGEN

in Euro		2015	2014
Ausstehende Rechnungen		14.570,—	8.000,—
Personalkosten		45.000,—	45.000,—
Jahresabschluss		39.064,—	33.438,—
Übrige Rückstellungen		—,—	1.429,37
		98.634,—	87.867,37

Erläuterungen zur Gewinn- und Verlustrechnung

I. 1. VERDIENTE BEITRÄGE FÜR EIGENE RECHNUNG

in Euro	2015		
Versicherungsweig	Gebuchte Bruttobeiträge	Verdiente Bruttobeiträge	Verdiente Nettobeiträge
Selbst abgeschlossenes Versicherungsgeschäft			
Unfall	161.244,45	161.244,45	25.315,69
Kraftfahrzeug-Haftpflicht	44.041.240,26	43.904.090,68	10.845.730,98
Sonstige Kraftfahrt	37.094.035,16	37.094.035,16	9.280.383,52
Beistandsleistung	393.078,95	393.078,95	393.078,95
	81.689.598,82	81.552.449,24	20.544.509,14

I. 1. VERDIENTE BEITRÄGE FÜR EIGENE RECHNUNG

in Euro	2014		
Versicherungsweig	Gebuchte Bruttobeiträge	Verdiente Bruttobeiträge	Verdiente Nettobeiträge
Selbst abgeschlossenes Versicherungsgeschäft			
Unfall	117.853,08	117.853,08	14.344,03
Kraftfahrzeug-Haftpflicht	36.426.496,52	36.359.896,50	8.887.161,38
Sonstige Kraftfahrt	27.933.831,90	27.937.282,15	6.922.506,34
Beistandsleistung	290.183,96	290.196,57	290.196,57
	64.768.365,46	64.705.228,30	16.114.208,32

I. 3. BRUTTOAUFWENDUNGEN FÜR VERSICHERUNGSFÄLLE

in Euro	2015	2014
Versicherungsweig		
Selbst abgeschlossenes Versicherungsgeschäft		
Unfall	50.148,64	228,20
Kraftfahrzeug-Haftpflicht	37.738.751,44	32.162.113,69
Sonstige Kraftfahrt	34.515.870,54	25.807.607,10
Beistandsleistung	378.022,37	287.128,78
	72.682.792,99	58.257.077,77

I. 5. BRUTTOAUFWENDUNGEN FÜR DEN VERSICHERUNGSBETRIEB

in Euro	2015	2014
Versicherungsweig		
Selbst abgeschlossenes Versicherungsgeschäft		
Unfall	51.213,98	43.182,64
Kraftfahrzeug-Haftpflicht	6.130.301,17	5.667.730,52
Sonstige Kraftfahrt	5.637.164,54	5.002.716,62
Beistandsleistung	91.709,66	82.046,92
	11.910.389,35	10.795.676,70
Von den Bruttoaufwendungen für den Versicherungsbetrieb entfallen auf		
Abschlussaufwendungen	8.929.392,58	8.089.657,68
Verwaltungsaufwendungen	2.980.996,77	2.706.019,02
	11.910.389,35	10.795.676,70

I. 9. VERSICHERUNGSTECHNISCHES ERGEBNIS FÜR EIGENE RECHNUNG

in Euro	2015	2014
Versicherungsweig		
Selbst abgeschlossenes Versicherungsgeschäft		
Unfall	9.837,11	6.392,34
Kraftfahrzeug-Haftpflicht	794.986,51	195.144,02
Sonstige Kraftfahrt	145.212,67	-495.263,42
Beistandsleistung	-182.900,83	-118.603,50
	767.135,46	-412.330,56

RÜCKVERSICHERUNGSSALDO		
in Euro	2015	2014
Versicherungszweig		
Selbst abgeschlossenes Versicherungsgeschäft		
Unfall	50.057,26	68.105,43
Kraftfahrzeug-Haftpflicht	-2.121.336,80	-3.027.517,46
Sonstige Kraftfahrt	-3.618.800,36	-2.340.181,52
Beistandsleistung	—,—	—,—
Saldo zu Gunsten der Gesellschaft	-5.690.079,90	-5.299.593,55

Der Rückversicherungssaldo setzt sich zusammen aus den verdienten Beiträgen des Rückversicherers, den Anteilen des Rückversicherers an den Bruttoaufwendungen für

Versicherungsfälle und den Bruttoaufwendungen für den Versicherungsbetrieb.

II. 2. AUFWENDUNGEN FÜR KAPITALANLAGEN		
in Euro	2015	2014
b) Abschreibungen auf Kapitalanlagen		
Abschreibungen nach § 253 Abs. 3 Satz 6 HGB	2.851,21	—,—
	2.851,21	—,—

II. 3. SONSTIGE ERTRÄGE

in Euro	2015	2014
Zinserträge	256,09	3.779,35
Übrige Erträge	5.507,62	38.456,35
	5.763,71	42.235,70

II. 4. SONSTIGE AUFWENDUNGEN

in Euro	2015	2014
Aufwendungen, die das Unternehmen als Ganzes betreffen	265.313,60	235.359,02
Zinszuführungen zu Rückstellungen	642,—	584,—
Sonstige Zinsaufwendungen	3.402,01	4.376,64
Übrige Aufwendungen	7,59	1.881,26
	269.365,20	242.200,92

Sonstige Anhangangaben

BEWEGUNG DES VERSICHERUNGSBESTANDES		
Anzahl der Verträge	31. Dezember 2015	31. Dezember 2014
Bestand an selbst abgeschlossenen mindestens einjährigen Schaden- und Unfallversicherungen im Geschäftsjahr		
Versicherungszweige		
Unfall	6.970	5.118
Kraftfahrzeug-Haftpflicht	230.943	190.228
Sonstige Kraftfahrt	204.227	164.097
Beistandsleistung	43.008	34.586
Gesamtes Geschäft	485.148	394.029

AUFSICHTSRAT DER R+V DIREKTVERSICHERUNG AG**Dr. Norbert Rollinger**

– Vorsitzender –

Mitglied des Vorstands der R+V Versicherung AG,
Direktion Wiesbaden

Heinz-Jürgen Kallerhoff

– Stellv. Vorsitzender –

Mitglied des Vorstands der R+V Versicherung AG,
Direktion Wiesbaden

Peter Weiler

– Mitglied –

Mitglied des Vorstands der R+V Versicherung AG,
Direktion Wiesbaden

VORSTAND DER R+V DIREKTVERSICHERUNG AG**Andreas Bode****Frank Fehlauer****VERANTWORTLICHER AKTUAR
DER R+V DIREKTVERSICHERUNG AG****Karsten Vogel**

PROVISIONEN UND SONSTIGE BEZÜGE DER VERSICHERUNGSVERTRETER, PERSONALAUFWENDUNGEN

in Euro	2015	2014
1. Provisionen jeglicher Art der Versicherungsvertreter im Sinne des § 92 HGB für das selbst abgeschlossene Versicherungsgeschäft	5.568.476,11	4.983.494,06
2. Sonstige Bezüge der Versicherungsvertreter im Sinne von § 92 HGB	—,—	—,—
3. Löhne und Gehälter	67.725,—	46.138,—
4. Soziale Abgaben und Aufwendungen für Unterstützung	—,—	—,—
5. Aufwendungen für Altersversorgung	—,—	—,—
Aufwendungen insgesamt	5.636.201,11	5.029.632,06

Die Bezüge der Mitglieder des Vorstandes betragen im Geschäftsjahr 67.725,- Euro (2014: 46.138,- Euro).

Die Gesellschaft beschäftigt keine eigenen Mitarbeiter.

ANGABEN ZU NAHE STEHENDEN UNTERNEHMEN UND PERSONEN

Im Berichtszeitraum sind keine Geschäfte im Sinne des § 285 Nr. 21 HGB mit nahe stehenden Unternehmen und Personen getätigt worden.

HONORARE DES ABSCHLUSSPRÜFERS

Folgende Honorare wurden als Aufwand (netto) erfasst:

in Euro	2015
Abschlussprüfungsleistungen	20.000,—
Andere Bestätigungsleistungen	3.000,—
Aufwendungen insgesamt	23.000,—

Abschlussprüfer der R+V Direktversicherung AG ist die Ernst & Young GmbH Wirtschaftsprüfungsgesellschaft.

KONZERNABSCHLUSS

Der Jahresabschluss der R+V Direktversicherung AG wird in den Konzernabschluss der R+V Versicherung AG, Wiesbaden, einbezogen. Dieser wird im elektronischen Bundesanzeiger veröffentlicht.

Der Konzernabschluss der R+V Versicherung AG wird als Teilkonzern in den Konzernabschluss der DZ BANK AG Deutsche Zentral-Genossenschaftsbank, Frankfurt am Main, einbezogen. Dieser wird im elektronischen Bundesanzeiger veröffentlicht.

Die Unternehmensorgane sind auf Seite 49 genannt.

Wiesbaden, 2. März 2016

Der Vorstand

Bode

Fehlauer

Bestätigungsvermerk des Abschlussprüfers

Wir haben den Jahresabschluss – bestehend aus Bilanz, Gewinn- und Verlustrechnung sowie Anhang – unter Einbeziehung der Buchführung und den Lagebericht der R+V Direktversicherung Aktiengesellschaft, Wiesbaden, für das Geschäftsjahr vom 1. Januar bis 31. Dezember 2015 geprüft. Die Buchführung und die Aufstellung von Jahresabschluss und Lagebericht nach den deutschen handelsrechtlichen Vorschriften liegen in der Verantwortung der gesetzlichen Vertreter der Gesellschaft. Unsere Aufgabe ist es, auf der Grundlage der von uns durchgeführten Prüfung eine Beurteilung über den Jahresabschluss unter Einbeziehung der Buchführung und über den Lagebericht abzugeben.

Wir haben unsere Jahresabschlussprüfung nach § 317 HGB unter Beachtung der vom Institut der Wirtschaftsprüfer (IDW) festgestellten deutschen Grundsätze ordnungsmäßiger Abschlussprüfung vorgenommen. Danach ist die Prüfung so zu planen und durchzuführen, dass Unrichtigkeiten und Verstöße, die sich auf die Darstellung des durch den Jahresabschluss unter Beachtung der Grundsätze ordnungsmäßiger Buchführung und durch den Lagebericht vermittelten Bildes der Vermögens-, Finanz- und Ertragslage wesentlich auswirken, mit hinreichender Sicherheit erkannt werden. Bei der Festlegung der Prüfungshandlungen werden die Kenntnisse über die Geschäftstätigkeit und über das wirtschaftliche und rechtliche Umfeld der Gesellschaft sowie die Erwartungen über mögliche Fehler berücksichtigt. Im Rahmen der Prüfung werden die Wirksamkeit des rechnungslegungsbezogenen internen Kontrollsystems sowie Nachweise für die Angaben in Buchführung, Jahresabschluss und Lagebericht überwiegend auf der Basis von Stichproben beurteilt.

Die Prüfung umfasst die Beurteilung der angewandten Bilanzierungsgrundsätze und der wesentlichen Einschätzungen der gesetzlichen Vertreter sowie die Würdigung der Gesamtdarstellung des Jahresabschlusses und des Lageberichts. Wir sind der Auffassung, dass unsere Prüfung eine hinreichend sichere Grundlage für unsere Beurteilung bildet.

Unsere Prüfung hat zu keinen Einwendungen geführt.

Nach unserer Beurteilung aufgrund der bei der Prüfung gewonnenen Erkenntnisse entspricht der Jahresabschluss den gesetzlichen Vorschriften und den ergänzenden Bestimmungen der Satzung und vermittelt unter Beachtung der Grundsätze ordnungsmäßiger Buchführung ein den tatsächlichen Verhältnissen entsprechendes Bild der Vermögens-, Finanz- und Ertragslage der Gesellschaft. Der Lagebericht steht in Einklang mit dem Jahresabschluss, vermittelt insgesamt ein zutreffendes Bild von der Lage der Gesellschaft und stellt die Chancen und Risiken der zukünftigen Entwicklung zutreffend dar.

Eschborn/Frankfurt am Main, den 3. März 2016

Ernst & Young GmbH
Wirtschaftsprüfungsgesellschaft

Gehring
Wirtschaftsprüfer

Kaminski
Wirtschaftsprüfer

Glossar

Absicherungsgeschäft

Zur Absicherung von (Wechsel-)Kurschwankungen werden spezielle Finanzkontrakte, insbesondere derivative Finanzinstrumente, eingesetzt. Das Absicherungsgeschäft kompensiert so die Risiken des Grundgeschäfts, die durch eine ungünstige Kurs- oder Preisentwicklung entstehen können.

Abwicklungsergebnis

Das Abwicklungsergebnis zeigt, wie sich die Schadenrückstellungen im Zeitablauf durch die geleisteten Zahlungen und die Neueinschätzung des erwarteten Endschadens zum jeweiligen Bilanzstichtag geändert haben.

Aktuar/Aktuarin, DAV

Aktuare sind mathematisch ausgebildete Sachverständige. Sie sind national und international in Berufsvereinigungen organisiert, zum Beispiel in der Deutschen Aktuarvereinigung e.V.

Altbestand

Seit der Deregulierung des Versicherungswesens 1994 wird die Gesamtheit der Versicherungsverträge eines Versicherungsunternehmens in Alt- und Neubestand unterteilt. Der Altbestand umfasst die vor der Deregulierung abgeschlossenen Verträge.

Aufwendungen für Versicherungsfälle für eigene Rechnung

Summe aus bezahlten Schäden und den Rückstellungen für im Geschäftsjahr eingetretene Schäden ergänzt um das Abwicklungsergebnis, jeweils nach Abzug der eigenen Rückversicherungsabgaben.

Aufwendungen für den Versicherungsbetrieb (netto)

Provisionen sowie Personal- und Sachaufwendungen für den Abschluss und die laufende Verwaltung von Versicherungsverträgen, gekürzt um die Provisionen und Gewinnbeteiligungen, die von Rückversicherern erstattet wurden.

Beiträge

Der Beitrag, oft auch Prämie genannt, ist der Preis für den Versicherungsschutz, den der Versicherer gewährt. Er kann laufend oder als Einmalbeitrag entrichtet werden. Unter „gebuchten Beiträgen“ versteht man die gesamten Beitragseinnahmen, die im Geschäftsjahr fällig geworden sind. Der Anteil der Beitragseinnahmen, der Entgelt für den Versicherungsschutz im Geschäftsjahr ist, wird als „verdiente Beiträge“ bezeichnet.

Beitragsüberträge

Der Anteil der im Geschäftsjahr vereinnahmten Beiträge, der auf die Zeit nach dem Bilanzstichtag entfällt, wird als Beitragsübertrag unter den versicherungstechnischen Rückstellungen ausgewiesen.

Bewertungsreserven

Differenz zwischen dem Buchwert und dem \rightarrow Zeitwert einer Kapitalanlage.

Bilanzielle Schadenquote brutto

Aufwendungen für Versicherungsfälle im Verhältnis zu den verdienten Beiträgen (alle brutto).

Bilanzielle Schadenquote netto

Aufwendungen für Versicherungsfälle im Verhältnis zu den verdienten Beiträgen (alle netto).

Black-Scholes-Modell

Das Black-Scholes-Modell ist ein finanzmathematisches Modell zur Bewertung von Finanzoptionen, das von Fischer Black und Myron Scholes 1973 veröffentlicht wurde.

Brutto/Netto

Bei Brutto- beziehungsweise Nettoausweis werden die versicherungstechnischen Posten vor beziehungsweise nach Abzug des Anteils ausgewiesen, der auf das in Rückdeckung gegebene Geschäft entfällt. Statt „netto“ verwendet man auch die Bezeichnung „für eigene Rechnung“.

Combined Ratio

Prozentuales Verhältnis der Summe aus Nettoaufwendungen für Versicherungsfälle plus Nettoaufwendungen für den Versicherungsbetrieb zu den verdienten Nettobeiträgen. Dies entspricht der Summe aus Schaden- und Kostenquote (→ Schaden-Kostenquote). Sie ist eine wichtige Kennzahl bei der Betrachtung der Rentabilität eines Vertrages, eines Teilbestandes oder des gesamten Versicherungsbestandes. Überschreitet sie die 100%-Marke, ergibt sich für das betrachtete Geschäft ein versicherungstechnischer Verlust.

Deckungsrückstellung

Nach versicherungsmathematischen Methoden ermittelte versicherungstechnische Rückstellung, die künftige Ansprüche der Versicherungsnehmer vor allem in der Lebens-, Kranken- und Unfallversicherung abdeckt. Sie entspricht dem Saldo aus dem Barwert der künftigen Verpflichtungen abzüglich des Barwerts der künftigen Beiträge.

Depotforderungen/-verbindlichkeiten

Sicherheitsleistungen zur Deckung von Versicherungsverbindlichkeiten zwischen Erst- und Rückversicherer. Das einbehaltende Unternehmen weist in diesem Fall Depotverbindlichkeiten, das gewährende Unternehmen Depotforderungen aus.

Derivatives Finanzinstrument

Finanzinstrument, dessen Wert steigt oder fällt, wenn sich eine Basisgröße (bestimmter Zinssatz, Wertpapierpreis, Währungskurs, Preisindex und so weiter) ändert. Zu den Derivaten zählen insbesondere Futures, Forwards, Swaps und Optionen.

Discounted Cashflow Methode (DCF)

Die Discounted Cashflow Methode baut auf dem finanzmathematischen Konzept der Abzinsung von zukünftigen Zahlungsströmen zur Ermittlung eines Kapitalwerts auf.

Duration

Die Duration bezeichnet die durchschnittliche Laufzeit einer zinssensitiven Kapitalanlage oder eines Portfolios und ist ein Risikomaß für deren Sensitivität in Bezug auf Zinssatzänderungen.

Eigenkapitalquote

Eigenkapital im Verhältnis zum gebuchten Nettobeitrag.

Exzedentenversicherung

Die Exzedentenversicherung ist eine summenmäßige Erhöhung einer bestehenden Vermögensschadenhaftpflichtversicherung. Höhere Risiken erfordern höhere Versicherungssummen.

Für eigene Rechnung

Der jeweilige versicherungstechnische Posten oder die Quote nach Abzug des in Rückversicherung gegebenen Geschäfts → Brutto/Netto.

Garantiemittel

Summe aus Eigenkapital, versicherungstechnischen Rückstellungen und der Schwankungsrückstellung. Dieser Betrag steht maximal zum Ausgleich von Verbindlichkeiten zur Verfügung.

Genossenschaftliche FinanzGruppe Volksbanken

Raiffeisenbanken

Netzwerk genossenschaftlicher Zentral- und Spezialinstitute im Rahmen eines umfassenden Allfinanz-Konzepts. Partner der R+V Versicherung sind unter anderem: DZ BANK AG, WGZ BANK AG, Bausparkasse Schwäbisch Hall, Union Investment, VR Leasing.

Geschäftsjahres-Schadenquote brutto

Geschäftsjahresschadenaufwand im Verhältnis zu den verdienten Beiträgen (alle brutto).

Geschäftsjahres-Schadenquote netto

Geschäftsjahresschadenaufwand im Verhältnis zu den verdienten Beiträgen (alle netto).

Hull-White-Modell

Das Hull-White-Modell ist ein finanzmathematisches Modell zur Bewertung von Zinsderivaten, das von John C. Hull und Alan White veröffentlicht wurde.

IFRS - International Financial Reporting Standards

Internationale Rechnungslegungsnormen, die eine international vergleichbare Bilanzierung und Publizität gewährleisten sollen.

Kompositversicherer

Versicherungsunternehmen, das im Gegensatz zu einem Einbranchenunternehmen (zum Beispiel Lebensversicherer) mehrere Versicherungszweige betreibt.

Kostenquote brutto

Aufwand für den Versicherungsbetrieb im Verhältnis zu den verdienten Beiträgen (alle brutto).

Kostenquote netto

Aufwand für den Versicherungsbetrieb im Verhältnis zu den verdienten Beiträgen (alle netto).

Kumul

Als Kumul bezeichnet man mehrere beim selben Versicherungsunternehmen versicherte oder rückversicherte Risiken, die von einem Schadenereignis gleichzeitig betroffen werden können.

Laufende Durchschnittsverzinsung (nach Verbandsformel)

Laufende Bruttoerträge abzüglich Aufwendungen für die Verwaltung von Kapitalanlagen abzüglich planmäßige Abschreibungen im Verhältnis zum mittleren Bestand der Kapitalanlagen zum 1. Januar und 31. Dezember des jeweiligen Geschäftsjahrs.

Libor-Market Modell

Das Libor-Market Modell ist ein finanzmathematisches Modell (Zinsstrukturmodell) zur Bewertung von Zinsderivaten und komplexen Zinsprodukten, welches auf Arbeiten von Brace, Gatarek und Musiela zurückgeht.

Modell von Black

Die Black-Formel 76 ist ein finanzmathematisches Modell zur Bewertung von Zinsoptionen, das von Fischer Black 1976 veröffentlicht wurde.

Netto

→ Brutto/Netto

Nettoverzinsung der Kapitalanlagen

Alle Erträge abzüglich aller Aufwendungen für Kapitalanlagen im Verhältnis zum mittleren Bestand der Kapitalanlagen zum 1. Januar und 31. Dezember des jeweiligen Geschäftsjahrs.

Nettoverzinsung im Drei-Jahres-Durchschnitt

Alle Erträge abzüglich aller Aufwendungen für Kapitalanlagen im Verhältnis zum mittleren Bestand der Kapitalanlagen zum 1. Januar und 31. Dezember des jeweiligen Geschäftsjahrs, über einen Zeitraum von drei Jahren berechnet.

Neubestand

Seit der Deregulierung des Versicherungswesens 1994 wird die Gesamtheit der Versicherungsverträge eines Versicherungsunternehmens in Alt- und Neubestand unterteilt. Der Neubestand umfasst die seit der Deregulierung abgeschlossenen Verträge.

Portfolio/Portefeuille

a) Alle insgesamt oder in einem Teilsegment (zum Beispiel Sparte, Land) übernommenen Risiken; b) Nach bestimmten Kriterien gegliederte Gruppe von Kapitalanlagen.

Prämie

→ Beiträge

Produktion

Als Produktion gelten die monatliche Beitragsrate von neuen Versicherungskunden sowie die monatliche Mehrbeitragsrate bei Verträgen bereits versicherter Kunden auf Hinzunahme weiterer Tarife, Höherversicherungen und Tarifwechsel, einschließlich etwaiger Risikozuschläge.

Provision

Vergütung des Versicherungsunternehmens an Vertreter, Makler oder andere Vermittler für deren Kosten im Zusammenhang mit dem Abschluss und der Verwaltung von Versicherungsverträgen.

PUC-Methode

Die **Projected Unit Credit-Methode** beziehungsweise Anwartschaftsbarwertverfahren bezeichnet ein versicherungsmathematisches Bewertungsverfahren für Verpflichtungen aus betrieblicher Altersversorgung.

Rating

Standardisierte Bonitätsbeurteilung von Schuldtiteln sowie von Unternehmen durch unabhängige, spezialisierte Bewertungsagenturen.

Reservequote

Die Reservequote errechnet sich zu einem Stichtag aus den Kapitalanlagen zu → Zeitwerten im Verhältnis zu den Kapitalanlagen zu Buchwerten.

Rückstellung für Beitragsrückerstattung

Rückstellung für am Bilanzstichtag noch nicht fällige Verpflichtungen zu Beitragsrückerstattungen an Versicherungsnehmer, die bei → Kompositversicherern in erfolgsabhängig und erfolgsunabhängig unterschieden wird; der Ansatz ergibt sich aus aufsichtsrechtlichen oder einzelvertraglichen Regelungen.

Rückstellung für noch nicht abgewickelte Versicherungsfälle

Rückstellung für die Verpflichtungen aus Versicherungsfällen, die am Bilanzstichtag bereits eingetreten waren, aber noch nicht gemeldet wurden beziehungsweise noch nicht vollständig abgewickelt werden konnten.

Rückversicherer

Versicherungsunternehmen, das Risiken anderer Versicherungsgesellschaften übernimmt und selbst keine direkten Vertragsbeziehungen zum Versicherungsnehmer unterhält.

Schaden-Kosten-Quote

→ Combined Ratio

Schadenquote

Prozentuales Verhältnis der Schadenaufwendungen zu den verdienten Beiträgen.

Schwankungsrückstellung

Rückstellung zum Ausgleich von Schwankungen im Schadenverlauf. In Jahren mit relativ geringem beziehungsweise relativ starkem Schadenaufkommen werden der Schwankungsrückstellung Mittel zugeführt beziehungsweise entnommen.

Selbst abgeschlossenes Geschäft

Geschäft, das zwischen dem Versicherungsunternehmen und dem Versicherungsnehmer direkt abgeschlossen wurde. Im Gegensatz zu → übernommenes Geschäft.

Selbstbehalt

Der Teil der übernommenen Risiken, die der Versicherer nicht in Rückdeckung gibt, also → Netto ausweist. (Selbstbehaltquote: Prozentualer Anteil des Selbstbehalts am gebuchten Bruttobeitrag).

Sicherungsvermögen

Der Teil der Aktiva eines Versicherungsunternehmens, der dazu dient, die Ansprüche der Versicherungsnehmer zu sichern. Aufgrund der Sicherstellung der Ansprüche der Versicherten im Falle einer Insolvenz ist das Sicherungsvermögen ein vom übrigen Vermögen des Versicherungsunternehmens intern getrenntes Sondervermögen, das dem Zugriff anderer Gläubiger entzogen ist.

Solvabilität

Eigenmittelausstattung eines Versicherungsunternehmens. Um die dauernde Erfüllbarkeit der Verträge sicherzustellen, sind Versicherungsunternehmen verpflichtet, Eigenmittel mindestens in Höhe einer Solvabilitätsspanne zu bilden. Die Höhe dieser Spanne bemisst sich entweder nach den jährlichen Beiträgen (Beitragsindex) oder den durchschnittlichen Aufwendungen für Versicherungsfälle der letzten drei Geschäftsjahre (Schadenindex). Maßgebend ist der jeweils höhere Index.

Steuerabgrenzung (Aktive/Passive latente Steuern)

Im Einzelabschluss kommt es zu einer Steuerabgrenzung, wenn zwischen den Wertansätzen von Vermögensgegenständen und Schulden in Handels- und Steuerbilanz Unterschiede bestehen. Durch den Ansatz latenter Steuern werden zukünftige steuerliche Belastungen (Passive latente Steuern) oder Entlastungen (Aktive latente Steuern) in der Handelsbilanz abgebildet.

Stornoquote

Die Stornoquote ist der volumengewichtete Anteil der stornierten Verträge an den neu abgeschlossenen Verträgen oder den Verträgen im Bestand. Soweit in der Schaden- und Unfallversicherung Beitragsforderungen gebildet werden, die wegen Fortfalls oder Verminderung des Versicherungsrisikos noch entfallen können, wird für diesen Fall eine Stornorückstellung gebildet.

Straßenverkehrsgenossenschaften

Wirtschaftsorganisationen des Straßenverkehrsgewerbes, die Dienstleistungen für das personen- und güterbefördernde Gewerbe erbringen. Hierzu zählen zum Beispiel Beratungs- und Versicherungsleistungen.

Stresstest

Bei Stresstests handelt es sich um eine spezielle Form der Szenarioanalyse. Ziel ist es, eine quantitative Aussage über das Verlustpotenzial von → Portfolios bei extremen Marktschwankungen treffen zu können.

Strukturierte Produkte

Bei einem strukturierten Produkt wird ein → derivatives Finanzinstrument (zum Beispiel eine Option) mit einem nicht-derivativen Instrument (zum Beispiel einer Anleihe) kombiniert.

Übernommenes Geschäft

Geschäft, das zwischen zwei Versicherungsunternehmen abgeschlossen wurde. Es ist gleichbedeutend mit der Weitergabe eines Teils der vom Versicherungsnehmer übernommenen Schadenverteilung vom Erstversicherungsunternehmen an ein Rückversicherungsunternehmen.

Verbundene Unternehmen

Das Mutterunternehmen (Konzernobergesellschaft) und alle Tochterunternehmen. Tochterunternehmen sind Unternehmen, bei denen das Mutterunternehmen einen beherrschenden Einfluss auf die Geschäftspolitik ausüben kann (Control-Prinzip). Dies ist dann möglich, wenn zum Beispiel die Konzernmutter direkt oder indirekt die Mehrheit der Stimmrechte hält, das Recht auf Bestellung oder Abberufung der Mehrheit der Mitglieder von Organen (Vorstand, Aufsichtsrat) besitzt oder wenn ein Beherrschungsvertrag besteht.

Versicherungstechnische Rückstellungen

Ungewisse Verbindlichkeiten, die unmittelbar mit dem Versicherungsgeschäft zusammenhängen. Ihre Bildung soll sicherstellen, dass die Verpflichtungen aus den Versicherungsverträgen dauerhaft erfüllt werden können.

Versicherungstechnisches Ergebnis

Saldo aus Erträgen und Aufwendungen, die dem Versicherungsgeschäft zugeordnet werden.

Zeichnungskapazität

Bestimmungsfaktoren der Zeichnungskapazität sind einerseits Volumen- und Strukturmerkmale (Versicherungszweige, Privat-, Gewerbe- oder Industriegeschäft) des Versicherungsbestands, zum anderen die Ausstattung mit Eigenkapital und Rückversicherungsschutz.

Zeitwert

Der Zeitwert einer Kapitalanlage entspricht in der Regel ihrem Marktwert. Ist der Wert nicht direkt zu ermitteln, behilft man sich mit dem Wert, zu dem der Vermögensgegenstand zwischen sachverständigen, vertragswilligen und voneinander unabhängigen Geschäftspartnern gehandelt würde.

Zinszusatzrückstellung

Unter Zinszusatzrückstellungen wird die Verstärkung der Deckungsrückstellung aufgrund des Zinsumfelds zusammengefasst. Diese ermittelt sich im Neubestand gemäß § 5 DeckRV sowie im Altbestand entsprechend eines von der BaFin genehmigten Geschäftsplans.

Übersicht über die Geschäftsergebnisse 2008 bis 2015

in Euro

Geschäftsjahr	Gebuchte Bruttobeiträge	Verdiente Nettobeiträge	Bruttoaufwendungen für Versicherungsfälle	Nettoaufwendungen für Versicherungsfälle
2008	23.773,02	-17.215,28	81.102,08	76.117,11
2009	2.188.339,57	924.696,59	2.593.392,01	1.504.453,53
2010	26.010.399,42	6.076.552,81	32.551.005,60	8.810.043,72
2011	27.314.480,43	6.730.416,79	28.094.656,46	6.494.331,83
2012	37.699.050,33	9.058.056,27	37.897.732,20	12.777.098,07
2013	51.148.340,83	12.664.129,38	51.247.911,20	14.277.910,53
2014	64.768.365,46	16.114.208,32	58.257.077,77	16.507.726,11
2015	81.689.598,82	20.544.509,14	72.682.792,99	21.243.890,09

Übersicht über die
Geschäftsergebnisse

Erträge aus Kapitalanlagen	Kapitalanlagen ohne Depotforderungen	Eigenkapital	Versicherungstechnische Bruttorückstellungen	Geschäftsjahr
317.843,69	3.547.675,—	9.500.000,—	19.500,—	2008
253.823,58	5.243.245,—	9.500.000,—	1.591.087,01	2009
533.666,48	10.132.610,—	9.500.000,—	12.309.720,83	2010
457.275,55	10.173.068,91	9.500.000,—	15.680.257,80	2011
350.878,81	10.055.670,95	9.500.000,—	21.047.396,07	2012
441.352,42	13.411.796,17	9.500.000,—	29.805.995,59	2013
421.884,63	13.849.131,58	9.500.000,—	38.675.669,47	2014
446.591,15	20.348.384,46	13.320.000,—	50.166.320,79	2015

